

# CORSI DI LAUREA DELLE PROFESSIONI SANITARIE

## Dati sull'accesso ai Corsi e programmazione dei posti nell' A.A. 2024-25

Angelo Mastrillo\*, Lorenzo Bevacqua e Elisabetta Cenerelli

Docenti nel Corso di Laurea in Tecniche di Neurofisiopatologia dell'Università di Bologna

\* Segretario della Conferenza Nazionale Corsi di Laurea delle Professioni Sanitarie

*Report annuale 2024 presentato il 9 novembre presso l'Università di Foggia*

Con questo rapporto annuale siamo alla 29ma edizione consecutiva dall'avvio dei Corsi di studio Universitari delle Professioni sanitarie; dal 1996 al 2000 con i Diplomi Universitari, dal 2001 con i Corsi di Laurea triennale e dal 2004 dei Corsi di Laurea Magistrale.

Questa relazione è svolta nell'ambito della Conferenza Nazionale Corsi di Laurea delle Professioni Sanitarie di cui è Presidente Alvisa Palese, che è stata preceduta da Luisa Saiani nel 2014 e da Luigi Frati nel 1997.

La rilevazione dei dati sui vari Corsi di studio è possibile solo grazie alla preziosa e costante collaborazione di tutte le 49 Università che ogni anno comunicano i rispettivi dati.

I dati sui fabbisogni formativi sono invece disponibili grazie alle Regioni e ai 4 Ordini delle 22 Professioni, che forniscono anche i numeri degli abilitati per ciascuna Professione.

Le professioni sono aumentate da 22 a 23 per l'inserimento della nuova figura di Osteopata avvenuto tramite l'istituzione del profilo professionale con DPR 7 luglio 2021, n. 131, e dell'ordinamento didattico con Decreto interministeriale del Ministero dell'Università di concerto con il Ministero della Salute del 1° dicembre 2023, n. 1563, ai sensi della Legge 11 gennaio 2018, n. 3 che aveva inserito l'Osteopata nell'area e nella classe di laurea della Prevenzione.

Dalla rilevazione dei dati delle Università emerge un calo delle domande di ammissione sul totale dei 22 Corsi di Laurea da 66.686 dello scorso anno a 64.139, pari al -3,8% che è minore del -8,3% dello scorso anno (*Tab. 1 e 2*).

Analogo calo, del -9,6%, si rileva anche per le domande sui Corsi di Laurea Magistrale delle Professioni Sanitarie, da 15.461 dello scorso anno alle attuali 13.983 (*Tab. 35*).

Per i 23 Corsi di Laurea, rispetto allo scorso anno i posti a bando sono aumentati del +3,3%, da 34.453 a 35.592 a fronte del suddetto calo delle domande del 3,8% con la conseguente riduzione (*Tab. 1*) del rapporto domande/posto (D/P) a 1,8 rispetto al 1,9 del 2023 e 2,2 del 2022 (*Tab. 3B*).

Per quanto riguarda i fabbisogni formativi si rileva un aumento da parte di quasi tutte le Regioni con +819 posti (+2%) dai 40.629 dello scorso anno agli attuali 41.448 e con numero finale di 43.515 stabilito dall'Accordo della Conferenza Stato-Regioni n.130 del 11 luglio 2024 (*Tab. 8*), invece che entro il 30 aprile, come da Decreto Legislativo n. 502 del 1999.

Per i fabbisogni non risulta ancora inserita la nuova professione di Osteopata, di cui non è nota la numerosità per Regioni e totale in attesa di iscrizione all'Albo TSRM PSTRP.

Aumenta con +1,5% il fabbisogno totale da parte delle Categorie: da 43.656 dello scorso anno agli attuali 44.304, di cui per Infermieristica lieve riduzione del -0,2% da 26.899 dello scorso anno agli attuali 26.832 (*Tab. 9A*).

E' in aumento del +3,3% anche il potenziale formativo offerto dagli Atenei, che il Ministero dell'Università ha ratificato, con Decreto n. 1119 del 1 agosto 2024, per rispettare la scadenza della nuova norma che da quest'anno, riduce da 60 a 30 giorni il periodo che deve precedere la pubblicazione del bando da parte delle università per l'esame di ammissione fissato il 24 giugno dal MUR per il 5 settembre. La modifica dell'art. 4, comma 1, della Legge 264 del 1999, è stata fatta

con la Legge 56 del 29 aprile 2024 sul PNRR, art. 18, ultimo comma.

Quindi, indipendentemente dai fabbisogni indicati dalle Regioni e dalle Categorie, sono stati assegnati tutti i posti, determinando per sei Corsi, come lo scorso anno, un esubero rispetto alle richieste di Regioni, Categorie e Conferenza Stato-Regioni (*Tab. 7*), fra cui Dietista +52% su +46% dello scorso anno, Tecnico di Radiologia +29% su +28% dello scorso anno, Tecnico di Neurofisiopatologia +23% su +41% precedente e Igienista Dentale +20% rispetto a +34% dello scorso anno.

Complessivamente, tuttavia, anche quest'anno si conferma che rispetto all'aumento dell'offerta formativa da parte delle Università non si registra analogo incremento dei candidati.

### Ripartizione dei posti per Università

La ripartizione dei posti e delle domande per ognuno dei 23 Profili e delle 49 Università è riportata in *Tab. 2*, con i totali in *Tab. 1* per Università. Ogni Ateneo ha attivato in media 10 Corsi di Laurea; l'Università con il maggiore numero di Corsi resta Milano Statale con 22, seguita dall'Università di Roma Sapienza con 21, Genova e Roma Tor Vergata 19, Padova 18, Torino, Bari e Napoli Federico II con 17.

Quindi altre Università: con 15 Corsi Palermo, con 14 Corsi Pavia e Verona, con 13 Bologna, Firenze, Pisa, Ancona, Chieti, Napoli Campania, Messina e Catania, con 12 Brescia, Parma, Modena, Siena e Roma Cattolica, con 11 l'Aquila, con 10 le Università di Trieste, Ferrara e Catanzaro.

A seguire con 9 Corsi Varese, con 8 Cagliari, con 7 Milano Bicocca, Perugia e Foggia. Con 6 Novara e Sassari, con 5 Roma UniCamillus, con 4 Corsi Milano Humanitas, Milano San Raffaele, Udine, Roma Link e Campobasso; con 3 Roma Campus e infine con un solo Corso Trento, Casamassima LUM, Lecce, Napoli Parthenope, Cosenza e Enna.

Resta invariato rispetto agli ultimi anni il rapporto percentuale nella ripartizione dei posti fra le Lauree triennali e le Magistrali a ciclo unico, con il 69,1% dei posti alle Professioni Sanitarie, il 27,7% a Medicina e Chirurgia e il 3,2% a Odontoiatria (*Tab. 3B*).

### Sospensioni, riattivazioni e nuove attivazioni di Corsi

L'offerta formativa è aumentata anche rispetto al numero dei Corsi di Laurea da 468 a 487, e si compensa fra sospensioni, riattivazioni e nuove attivazioni.

Si osserva la nuova prima attivazione di 19 Corsi di Laurea: Dietista nelle Università di Trieste e di Ancona, Logopedista all'Università di Foggia, Ostetrica a Catanzaro, Educatore Professionale a Palermo, Ortottista a Brescia, Terapista Neuropsicomotricità età evolutiva a Parma, Terapista Occupazionale a Napoli Federico II, Tecnico Audiometrista a Sassari, Tecnico Audioprotesista a Verona, Tecnico di Fisiopatologia Cardiocircolatoria ad Ancona, Tecnico di Laboratorio a Salerno, Osteopata a Verona e Firenze. Inoltre, Infermiere, Fisioterapista, Tecnico di Laboratorio e Tecnico di Radiologia all'Università di Roma Link (di nuova istituzione).

L'Università di Pavia sospende Terapista Occupazionale e riattiva sia Tecnico Ortopedico che Tecnico di Neurofisiopatologia, riportando i Corsi da 13 a 14.

L'Università di Ancona riattiva Educatore e istituisce Dietista e Tecnico di Fisiopatologia Cardiocircolatoria.

L'Università Cattolica di Roma sospende nella sede di Bolzano i tre Corsi per Ostetrica, Tecnico di Laboratorio e Tecnico di Radiologia, mentre riattiva i quattro Corsi per Dietista, Igienista Dentale, Logopedista e Terapista Occupazionale nella sede di Roma. Inoltre, sospende nella sede di Roma Tecnico Audioprotesista e nella sede di Campobasso Infermiere e Fisioterapista

L'Università di Bari sospende il Corso per Tecnico di Radiologia. L'Università di Catanzaro sospende i due Corsi di Tecnico di Laboratorio e di Tecnico della Prevenzione, e ne riattiva altri quattro: Ostetrica, Logopedista, Tecnico di Fisiopatologia Cardiocircolatoria e Tecnico di Neurofisiopatologia.

L'Università di Cagliari sospende i tre Corsi per Educatore, Igienista Dentale e Tecnico di Neurofisiopatologia, mentre riattiva Tecnico della Riabilitazione psichiatrica.

### Distribuzione posti per Professione

L'aumento di 1.131 posti, +3,3% sui 34.453 dello scorso anno, riguarda quasi tutte le 23 professioni (*Tab. 4*), ad eccezione di due: Assistente Sanitario da 671 dello scorso anno a 611 con -8,9% e Tecnico della Prevenzione da 921 scorso anno a 891 con -3,3%.

L'incremento maggiore, in valori assoluti, riguarda Infermiere con +376, da 20.059 a 20.435 (+1,9%), Tecnico di Radiologia +130 da 1.570 a 1.700 (+8,3%), Tecnico di Laboratorio +125 da 1.375 a 1.500 (+9,1%), Fisioterapista +100 da 2.722 a 2.822 (+3,7%), Logopedista +80 da 906 a 986 (+8,8%), Ostetrica +63 da 1.177 a 1.240 (+5,4%) e Dietista +60 da 530 a 590 (+11,3%), a cui seguono le altre con valori inferiori. L'aumento maggiore in percentuale riguarda Tecnico di Fisiopatologia Cardiocircolatoria con +13,5% da 208 a 236, Dietista con +11,3% da 530 a 590 e Terapista Occupazionale +10,5% da 238 a 263.

### Distribuzione posti a bando per Regioni

Analogo incremento riguarda tutte le Regioni tranne per Molise (-12,9%), Emilia-Romagna (-1,6%), Puglia e Abruzzo (-1%). (*Tab. 8*). Fra gli aumenti maggiori in valori assoluti le Università del Lazio +315 da 6.179 a 6.494 (+5%), della Sicilia +245 da 2.904 a 3.149 (+8,4%), Veneto +153 da 2.776 a 2.929 (+5,5%), Friuli Venezia Giulia +95 da 691 a 786 (+13,7%), a seguire Toscana +94 da 1.893 a 1.987 (5%), Campania +90 da 2.360 a 2.450 (+3,8%), Calabria +83 da 991 a 1.074 (+8,4%), Provincia di Trento +75 da 325 a 400 (+23%), della Regione Lombardia +68 da 4.585 a 4.653 (+1,5%), Marche +25 da 760 a 785 (+3,3%), Piemonte +25 da 760 a 785 (+1,3%), Liguria +10 da 852 a 862 (+1,2%), Al disotto di 10 e fino a 4 Provincia di Bolzano e Valle d'Aosta.

Sono invariati i dati di Sardegna, Umbria e Basilicata.

Per Lazio, Veneto e Toscana, incidono la nuova Università di Roma Link e i nuovi corsi di laurea di Osteopata delle Università di Verona e di Firenze

### Distribuzione posti per Università

Rispetto alla suddivisione dei 35.584 posti (*Tab. 1*), solo in 10 Università il numero è superiore a mille: Roma Sapienza con 4.053, Padova 1.906, Roma Tor Vergata 1.675, Milano 1.603, Verona 1.425, Torino 1.234, Napoli Federico II con 1.080, Messina 1.043, Bologna con 1.023 e infine Palermo con 1.008. Tutte le altre Università hanno invece un'assegnazione di posti inferiore a mille: Ferrara 967, Firenze 947, Napoli Campania 930, Catanzaro 900, Bari 876, Catania

867, Genova 852, Roma Cattolica 835, Brescia e Ancona 785, Novara 652, Perugia 617, Pisa 607, Foggia 601, Parma 599, Pavia 594, Chieti 574, Milano Bicocca 565, Modena 563, Trieste 500. Sotto 500 le Università de L'Aquila 488, Varese 466, Siena 433, Cagliari 360, Milano Humanitas 345, Sassari 312, Salerno 290, Udine 286, Roma Link 285, Milano S. Raffaele 250, Campobasso 245, Roma Campus 201, Enna 200, Lecce 196, Cosenza 174, Roma UniCamillus 135, Casamassima LUM 129, Napoli Parthenope 90 e infine l'Università di Trento con 40 posti.

### Distribuzione Corsi e sedi per Professione

La ripartizione dei posti per Profili (*Tab. 3 e 4*) vede il maggiore numero di Corsi e di sedi per il Cds in Infermieristica con 48 Corsi su 241 sedi per 20.435 posti, poi Fisioterapista con 43 su 91 sedi per 2.822 posti, Tecnico di Radiologia con 40 Corsi su 63 sedi su 1.700 posti, Tecnico di Laboratorio con 38 su 54 e 1.500 posti, Ostetrica con 36 Corsi su 46 sedi e 1.240 posti. Sotto i mille posti: Logopedista con 29 Corsi su 41 sedi e 986 posti, Igienista Dentale con 30 Corsi su 37 sedi e 913 posti, Tecnico Prevenzione 29 Corsi su 35 sedi e 891 posti, Educatore P. con 16 Corsi su 19 sedi e 828 posti, Assistente sanitario 16 Corsi su 19 sedi e 611 posti.

Seguono Dietista con 24 Corsi e 25 sedi per 590 posti, Tecnico Riabilitazione psichiatrica 20 Corsi e sedi con 525 posti, Terapista Neuropsicomotricità con 15 Corsi e 17 sedi per 440 posti, Ortottista 19 Corsi e sedi con 341 posti e Tecnico Audioprotesista con 303 posti su 14 Corsi e 15 sedi.

Al disotto di 300 posti Infermiere Pediatrico con 279 posti su 8 Corsi e 9 sedi, Terapista Occupazionale 263 posti su 8 Corsi e 9 sedi, Tecnico Fisiopatologia Cardiocircolatoria 236 posti su 15 Corsi e sedi, Tecnico Ortopedico 209 posti su 10 Corsi e 11 sedi, Tecnico Neurofisiopatologia con 190 posti su 14 Corsi e 15 sedi, Podologo con 117 posti su 6 Corsi e sedi, Tecnico Audiometrista con 103 posti su 7 Corsi e sedi, infine il neoistituito Corso per Osteopata con 70 posti su 2 Corsi e sedi.

### Situazione occupazionale secondo Alma Laurea

Consultando i dati sul sito [www.almalaurea.it](http://www.almalaurea.it) si rileva che per i 153.909 laureati di primo livello dell'anno 2022 per tutte le 16 aree disciplinari (*Tab. 5*) si registra un calo medio della quota di occupati di -2,1 punti percentuali dal 40,6% dei laureati di primo livello del 2021 agli attuali 38,5% dei laureati del 2022.

In particolare, per i 16.242 laureati di primo livello delle 22 Professioni Sanitarie dell'anno 2022 si rileva che, rispetto ai 12.331 laureati che hanno risposto all'indagine (76%) si registra un lieve calo della quota di occupati (sono 9.476), pari a -1,7 punti percentuali, essendo sceso al 76,8% rispetto al 78,5% dello scorso anno, quando si era invece registrato un calo di -2,4 punti percentuali sul 80,9% rilevato tra i laureati del precedente anno 2020.

Per effetto di questi risultati, si conferma ancora una volta per le Professioni Sanitarie il primo posto assoluto fra i vari gruppi disciplinari. Resta in ogni caso la diminuzione rispetto a 16 anni fa, di -10,2 punti percentuali, dall' 87,0% del 2007 al 76,8% del 2022, mentre era al 78,5% tra i laureati dell'anno 2021 (*Tab. 6A*).

### Differenze occupazionali fra le 22 Professioni sanitarie

Analizzando in dettaglio le 22 professioni sanitarie sugli ultimi dati AlmaLaurea dei laureati dell'anno 2022 (*Tab. 6A*), si rilevano per l'alto tasso occupazionale ai primi cinque posti e sopra la media del 76,8%: al primo posto Terapista della Neuro e Psicomotricità dell'età evolutiva con 81,1%, al secondo Tecnico di Neurofisiopatologia con 81,0%, al terzo

Igienista Dentale 80,7%, al quarto Fisioterapista 80,5%, al quinto Tecnico di Radiologia con 78,6%, al sesto Infermiere con 77,7% e Ostetrica con 77,2% e seguire tutte le altre.

Se si guarda invece la media degli occupati di tutte le 22 professioni sugli ultimi 16 anni, fra i laureati dal 2007 al 2022, ai primi cinque posti ci sono Logopedista e Igienista Dentale con 86%, Fisioterapista con 84%, Tecnico Audioprotesista 83% e Educatore professionale con 81%, con 79% Podologo, 78% Terapista Neuro psicomotricità età evolutiva, Infermiere e Tecnico Ortopedico con 77%, mentre sono sotto la media del 74% le restanti 13 Professioni:

Ne deriva che l'area delle Professioni Sanitarie, continua a mantenere stabile al primo posto i livelli occupazionali, seppure con fluttuazioni nel corso dei vari anni.

### Domande di ammissione per Università

Preso atto del calo del numero totale delle domande da 66.686 dello scorso anno alle attuali 64.139, con 2.547 domande in meno, pari al -3,8%, vediamo in dettaglio il calo in valori percentuali per ogni Università (*Tab. 1*): Roma Uni-Camillus -29%, Sassari con -25%, Perugia con -24%, Napoli Campania, Campobasso -21%, Milano Statale -19%, Bari -15%, Ferrara e Udine -12%, Roma Sapienza -10%, Roma Tor Vergata -9%, Brescia, Cosenza, Lecce con -8%, Torino -6,8%, Milano Bicocca -6,7%, Parma -5,8%, Bologna -5,7%, Chieti con -4,4%; a seguire Salerno e Palermo con -3%, Ancona -2,6%, Modena e Reggio -1,4%, Padova -1,3%. Stabili i dati per le Università di Varese, Trento, Firenze e Pisa.

Al contrario sono in aumento le altre 19 Università: Foggia +1,0%, Genova +1,5%, Novara 3,3%, Pavia +4,9%, Cagliari e Verona e Roma Cattolica +6,5%, L'Aquila +6,9%, Roma Campus e Messina +7,1%, Catanzaro +7,7%, Milano Humanitas +9,2%, Milano San Raffaele +10,3%, Siena +11,3%, Catania +16,1%, Trieste +26,1%, Casamassima +30,9% e Napoli Parthenope con +41,1% e Enna +76,5%. Va precisato che per le Università di Udine e di Trieste le differenze oscillano per l'alternanza ciclica annuale dei tre Corsi per Ostetrica, Tecnico di Laboratorio e Tecnico di Radiologia.

### Le professioni più attrattive

Il rapporto D/P medio fra i 23 Corsi è di 1,8 (*Tab. 4*), in calo rispetto sia al 1,9 dello scorso anno che al 2,2 del 2022, che riguarda tutti i Corsi. Come classifica si confermano quasi tutte le posizioni degli anni scorsi: al primo posto Fisioterapista con rapporto D/P pari a 6,6; al secondo posto la nuova figura dell'Osteopata con 4,8; Logopedista al terzo posto con 4,2, al quarto Ostetrica con 4,1, al quinto Dietista con 3,1 e al sesto posto Tecnico Radiologia con 2,5 e subito dietro Igienista dentale con 2,4. Seguono con 1,9 Infermiere Pediatrico e Terapista della Neuro e Psicomotricità dell'Età Evolutiva, Tecnico di Neurofisiopatologia e Tecnico della Riabilitazione Psichiatrica a 1,3; Podologo e Tecnico di Laboratorio con 1,2; Tecnico di Fisiopatologia Cardiocircolatoria con 1,1 e Infermiere con 1,0.

Sotto il rapporto D/P di 1: Ortottista con 0,9; Educatore P. e Tecnico Prevenzione con 0,7; Tecnico Ortopedico 0,5; Tecnico Audioprotesista, Tecnico Audiometrista, Terapista Occupazionale con 0,4 e infine Assistente Sanitario con 0,3.

Tuttavia, va evidenziato che successivamente la copertura dei posti può aumentare sia tramite le graduatorie derivate dalle domande di seconda e terza scelte dei Corsi che dalla novità dell'utilizzo dei posti residui su altre Università, come da Decreto MUR n. 1116 del 31 luglio 2024, art. 6, comma 6, a seguito della proposta della Conferenza CLPS.

### Docenti per gli insegnamenti professionalizzanti MED/45-50

Si conferma la insufficiente presenza di docenti appartenenti allo specifico profilo professionale, chiamati in ruolo

dalle Università, e la prevalenza dell'affidamento degli insegnamenti a docenti a contratto, in gran parte dipendenti SSN.

Sul totale di 717 docenti degli ex SSD MED/45-50, che lo scorso anno erano 666 e che fanno parte dei 9.973 dell'intera area 6 di Medicina (*Tab. 3 B*) solo 109, pari ad appena il 15%, appartengono ai profili delle professioni sanitarie dei Settori specifici.

Il Settore MED/45 comprende 80 docenti strutturati di cui 78 appartengono alla professione infermieristica; tuttavia, sono ancora di gran lunga insufficienti se si considera l'esistenza di 48 Corsi distribuiti su ben 241 sedi.

Nessun ruolo fra i 254 del MED/46 Tecniche di Laboratorio mentre sono 4 su 5 del MED/47 in Ostetricia, 21 su 48 per MED/48 Riabilitazione e appena 3 su 142 del SSD MED/49 Dietistica e 3 sui 188 per MED/50 Tecniche mediche applicate, di cui 2 Igienisti Dentali e 1 Logopedista. Rimane l'attesa che comunque il "sistema" si adatti alle indicazioni adottate dalla Conferenza Stato-Regioni con le Linee guida per i Protocolli di intesa Regioni-Università del 29 luglio 2022.

### Procedure sugli esami di ammissione

Nel consultare i bandi pubblicati dalle Università sono emerse due diverse modalità di elaborazione delle graduatorie, in analogia agli anni precedenti:

- per **punteggio**, con priorità alla classifica generale sulla prova d'esame e poi alla scelta, favorendo la possibilità di sfruttare le II e III opzione per gli studenti meritevoli. Riguarda la maggioranza delle Università statali, 32 su 41.

- Per **preferenza**, in cui prevale invece prima la scelta del Corso e poi il punteggio conseguito nella prova di esame di ammissione, sfavorendo quindi le successive opzioni, che riguarda le sette Università di Brescia, Trieste, Udine, Genova, Chieti, Napoli Federico II e Catania.

Circa i questionari ogni Ateneo prepara il suo in modo autonomo, mentre per Medicina e Chirurgia il MUR stabilisce l'utilizzo di un questionario unico per tutte le Università statali, predisposto dal Consorzio CINECA di Bologna.

Tuttavia, anche per le Professioni Sanitarie ormai oltre la metà delle 41 Università statali si avvale del CINECA per un questionario unico, come ad esempio per le 19 Università di Verona, Udine, Trieste, Parma, Modena, Bologna, Firenze, Siena, Ancona, Perugia, Roma Tor Vergata, L'Aquila, Chieti, Salerno, Bari, Foggia, Messina, Cagliari e Sassari.

Il costo della tassa di iscrizione all'esame di ammissione è quasi invariato rispetto allo scorso anno in tutte le Università, con media di 52 €. Conferma per il costo maggiore, con 100 €, Università di Novara, Pavia e Napoli Campania.

Mentre continua ad essere da diversi anni la più economica l'Università di Cagliari con 26 €.

Sono sulla media di circa 50 € la maggioranza delle altre Università come Torino, Brescia, Milano, Trento, Verona, Genova, Bologna, Parma, Firenze, Ancona, Chieti, Napoli Federico II, Lecce, Cosenza, Catanzaro e Messina.

### Situazioni su ognuna delle 22 Professioni

Si riportano le tabelle con i dati di tutte le 22 Professioni, (*Tablelle 11-32*) con la relativa sintesi sui totali sia per ogni Professione (*Tab. 33*) che per ogni Regione (*Tab. 34*).

Al fine di poter meglio apprezzare le differenze e alcune incoerenti sproporzioni - sia in esubero che in carenza - rispetto agli indicatori demografici, si riportano sia i valori percentuali suddivisi per ogni Regione e per ogni Professione, che il rapporto dei Posti per Centomila Abitanti (PCA).

Inoltre, è stato aggiunto il risultato dell'eventuale ricalcolo sulla ripartizione in base all'indicatore demografico della popolazione rispetto ai fabbisogni indicati dalle varie Regioni.

## Riflessioni sulla programmazione posti A.A. 2024-25

Per il quarto anno consecutivo, dal 2021, il Ministero dell'Università mette a bando tutti i posti dell'offerta formativa proposti dalle Università, con un totale di 35.584; numero che è inferiore al totale di 43.515 del fabbisogno stabilito con l'Accordo della Conferenza Stato-Regioni del 11 luglio 2024.

La carenza è di -7.931 posti, pari al -18,2%, in prevalenza su Infermieristica per -6.397 posti, pari al -23,5% rispetto ai 26.832 del fabbisogno. Dall'analisi dettagliata per ognuna delle 23 Professioni (Tab. 7) si rilevano 3 diverse situazioni:

**Equilibrio** o quasi, per i Fisioterapisti (-1%) su 2.822 posti.

**Offerta inferiore** per 14 professioni, con 8.883 posti delle Università inferiori ai fabbisogni: Educatore Professionale (-59%), Terapista Occupazionale (-50%), Tecnico Audiometrista (-49%), Podologo (-47%), Audioprotesista e Assistente Sanitario (-36%), Tecnico Ortopedico (-25%), Infermiere (-24%), seguiti da Tecnico Riabilitazione psichiatrica (-10%), Terapista Neuro Psicomotricità dell'età evolutiva (-9,3%), Tecnico Fisiopatologia Cardiocircolatoria (-8,5%), Ostetrica (-3,2%), Tecnico di Laboratorio (-2,7) e Ortottista (-2,3%).

**Offerta superiore** per 7 professioni: con 882 posti delle Università superiori ai fabbisogni: Dietista con +52% fra Università con 590 posti rispetto ai 388 del fabbisogno, Tecnico di Radiologia +29%, Università 1.700 e fabbisogno 1.316, Tecnico di Neurofisiopatologia con +23%, Università 190 e fabbisogno 155, e Igienista Dentale con +20% fra 905 Università e 755 del fabbisogno. Con valori minori, Logopedista +8,0%, Università 986 e fabbisogno 913, Infermiere Pediatrico +6,1%, Università con 279 e fabbisogno 263, Tecnico della Prevenzione +2,5%, Università con 891 e fabbisogno 869.

## Corsi di Laurea Magistrale

Siamo al 21° anno di attivazione per le cinque classi di Infermieristica-Ostetrica, Riabilitazione, Tecnico Diagnostica, Tecnico Assistenziale e Prevenzione (Tabelle 35 e 36).

In totale sui 21 anni di attivazione, dal 2004 al 2024, i posti a bando sono stati 49.469, meno dei 70.246 chiesti dalle Regioni (-29%), con una media di 2.356 posti all'anno.

In ulteriore aumento il fabbisogno deciso dalla Conferenza Stato-Regioni da 10.248 dello scorso anno a 10.512 (+2,6%).

Rispetto al numero delle domande presentate su ognuna delle cinque classi per questo A.A. 2024-25 (Tab. 35) sui 3.940 posti a bando ci sono 13.983 domande, che sono inferiori alle 15.461 dello scorso anno, pari al -9,6%.

Per la prima volta, grazie alla disponibilità del Consorzio AlmaLaurea, si riportano anche i dati sul numero dei Laureati per ogni anno, che è pari al 83% medio del totale sugli ultimi 21 anni, di cui gli ultimi tre sono come stima.

Va precisato che il valore percentuale superiore al 100% dei Laureati dei primi otto anni, dal 2004 al 2011 è dovuto alla iscrizione in sovrannumero di numerosi professionisti che ricoprivano già ruoli dirigenziali, sia in ambito assistenziale che in quello formativo dei Corsi di Laurea.

Il Corso più richiesto resta quello della I classe Infermieristica e Ostetrica con 11.070 domande su 2.147 posti, con D/P di 5,2; segue la Prevenzione con 605 domande su 275 posti con D/P di 2,2, poi la Riabilitazione 1.400 domande su 795 posti e D/P di 1,8; la classe Tecnico Assistenziale 171 domande su 113 posti con D/P di 1,5 e infine Tecnico Diagnostica con 737 domande su 610 posti e D/P di 1,2.

## Prospettive per l' A.A. 2025-26

La Conferenza CLPS auspica che la definizione dei fabbisogni del prossimo anno 2025 da parte del Ministero della Salute e della Conferenza Stato-Regioni venga fatta entro il 30 aprile, come prevede il Decreto Legislativo 502 del 1992, Questo, per dare tempo utile alle Università di poter rivedere i criteri della determinazione dei posti da mettere a bando, rimodulando e riequilibrando alcune carenze rispetto ad alcuni esuberanti di offerta formativa. Inoltre, di pubblicare i bandi entro i 60 giorni prima dell'esame di ammissione, come era stabilito dall' art. 4, comma 1, della Legge 264 del 1999.

Infine, si conferma l'obiettivo di ricercare un equilibrio tra bisogni sanitari e sociali emergenti, occupazione, e preparazione culturale di qualità di tutte le 23 Professioni Sanitarie.

## Riferimenti normativi

1. Legge n. 56 del 29 aprile 2024 sul PNRR, art.18, ultimo comma (*riduzione periodo pubblicazione dei bandi da 60 a 30 giorni*)
2. Avviso Ministero Università 24 giugno 2024 (*Date esami di ammissione*)
3. Accordo Conferenza Stato - Regioni del 11 luglio 2024, atto n.130/CSR (*Fabbisogni per Regioni, per ogni Professione*)
4. Decreto Ministero Università n.1116 del 31 luglio 2024 (*Modalità e contenuti su prove d'ammissione alle Lauree triennali*)
5. Decreto Ministero Università n.1118 del 31 luglio 2024 (*Modalità e contenuti su prove d'ammissione alle Lauree Magistrali*)
6. Decreto Ministero Università n.1119 del 1 agosto 2024 (*Numero posti sui corsi di Laurea triennale per Università*)
7. Decreto Ministero Università n.1167 del 7 agosto 2024 (*Numero posti sui corsi di Laurea Magistrale per Università*)

## Ringraziamenti

Si ringraziano per la collaborazione i docenti, il personale delle segreterie delle Facoltà e Scuole di Medicina e Chirurgia delle 30 Università di Milano Bicocca (*Rosa Tricarico*), Milano Humanitas (*Elisa Comentale*), Milano S. Raffaele (*Paola Tedeschi*), Brescia (*Marco De Santis*), Pavia (*Nicoletta Orifici*), Trento (*Paola Marzadro*), Trieste (*Stefano Silli*), Genova (*Roberta Rabboni*), Modena-Reggio (*Noemi Generali*), Bologna (*Laura Tarsitano*), Firenze (*Michele Moraccini*), Roma Campus Biomedico (*Marina Mocciaro*), Roma Cattolica (*Angela Nappi*) e Claudiana di Bolzano (*Guido Bocchio*), Roma Sapienza (*Marco Buzzi*), Roma Tor Vergata (*Rosaria Alvaro*), Roma UniCamillus (*Gero Nucera*), Roma Link (*Roberto Russo*), L'Aquila (*Giuseppina Molinara*), Foggia (*Maria Francesca*), Bari (*Gaetano Pace*), Casamassima LUM (*Bruno Moncharmont*), Lecce (*Simona D'Amato*), Napoli Federico II (*Giovanni Fraconte*), Napoli Parthenope (*M. Giuseppina Monaco*), Napoli Campania (*Nicola Della Volpe*), Salerno (*Daniela Citro*), Cosenza (*Nicola Ramacciati*), Catania (*Grazia Maria Morso*) e Palermo (*Raimondo Abbandoni*).

Inoltre, i dati sono stati ottenuti grazie alla relativa pubblicazione sui siti web e portali delle 22 Università di: Torino, Novara, Milano Statale, Varese, Verona, Padova, Udine, Parma, Ferrara, Pisa, Siena, Ancona, Perugia, Chieti, Campobasso, Bari, Foggia, Catanzaro, Enna, Messina, Cagliari e Sassari.

## CORSI DI LAUREA PROFESSIONI SANITARIE A.A. 2024 - 25

### RAPPORTO DOMANDE ISCRIZIONE SU POSTI A BANDO PER UNIVERSITA'

Elab. A. Mastrillo		AA 2024-25					AA 2023-24					Differenza 2024 vs 2023					
Università	Domande	Posti	D/P	Corsi	Sedi	Domande	Posti	D/P	Corsi	Sedi	Domande	Posti	D/P	Corsi	Sedi		
1 TORINO	2.659	1.234	2,2	17	26	2.853	1.230	2,3	17	26	-194	-6,8%	4	0,3%	-0,2	0	0
2 NOVARA	945	652	1,4	6	13	915	647	1,4	6	13	30	3,3%	5	0,8%	0,0	0	0
3 MILANO	2.695	1.603	1,7	22	48	3.332	1.583	2,1	22	48	-637	-19,1%	20	1,3%	-0,4	0	0
4 MILANO Bicocca	922	565	1,6	7	11	988	565	1,7	7	11	-66	-6,7%	0	0,0%	-0,1	0	0
5 *MILANO Humanitas	942	345	2,7	4	7	863	315	2,7	4	7	79	9,2%	30	9,5%	0,0	0	0
6 *MILANO S.Raffaele	971	250	3,9	4	5	880	250	3,5	4	5	91	10,3%	0	0,0%	0,4	0	0
7 BRESCIA	1.314	785	1,7	12	22	1.429	769	1,9	11	21	-115	-8,0%	16	2,1%	-0,2	1	1
8 PAVIA	852	594	1,4	14	17	812	572	1,4	13	16	40	4,9%	22	3,8%	0,0	1	1
9 VARESE	638	466	1,4	9	11	639	466	1,4	9	11	-1	-0,2%	0	0,0%	0,0	0	0
10 TRENTO	53	40	1,3	1	1	54	40	1,4	1	1	-1	-1,9%	0	0,0%	0,0	0	0
11 VERONA	2.090	1.425	1,5	14	23	1.963	1.288	1,5	12	19	127	6,5%	137	10,6%	-0,1	2	4
12 PADOVA	3.060	1.906	1,6	18	37	3.100	1.815	1,7	18	36	-40	-1,3%	91	5,0%	-0,1	0	1
13 TRIESTE	739	500	1,5	10	10	586	361	1,6	8	8	153	26,1%	139	38,5%	-0,1	2	2
14 UDINE	517	286	1,8	4	5	585	330	1,8	5	6	-68	-11,6%	-44	-13,3%	0,0	-1	-1
15 GENOVA	1.525	862	1,8	19	28	1.502	852	1,8	18	27	23	1,5%	10	1,2%	0,0	1	1
16 BOLOGNA	1.701	1.023	1,7	13	26	1.804	1.032	1,7	13	26	-103	-5,7%	-9	-0,9%	-0,1	0	0
17 PARMA	889	599	1,5	12	15	944	568	1,7	11	14	-55	-5,8%	31	5,5%	-0,2	1	1
18 MODENA REGGIO	1.054	563	1,9	12	13	1.069	636	1,7	12	13	-15	-1,4%	-73	-11,5%	0,2	0	0
19 FERRARA	1.482	967	1,5	10	13	1.682	964	1,7	10	13	-200	-11,9%	3	0,3%	-0,2	0	0
20 ANCONA	1.267	785	1,6	13	21	1.301	760	1,7	10	18	-34	-2,6%	25	3,3%	-0,1	3	3
21 FIRENZE	1.840	947	1,9	13	19	1.835	910	2,0	12	18	5	0,3%	37	4,1%	-0,1	1	1
22 PISA	1.542	607	2,5	13	17	1.545	611	2,5	13	17	-3	-0,2%	-4	-0,7%	0,0	0	0
23 SIENA	641	433	1,5	12	20	576	372	1,5	12	16	65	11,3%	61	16,4%	-0,1	0	4
24 PERUGIA	765	617	1,2	7	9	1.006	617	1,6	7	9	-241	-24,0%	0	0,0%	-0,4	0	0
25 *ROMA Campus	576	201	2,9	3	3	538	198	2,7	3	3	38	7,1%	3	1,5%	0,1	0	0
26 *ROMA Cattolica	1.890	835	2,3	12	26	1.773	889	2,0	12	27	117	6,6%	-54	-6,1%	0,3	0	-1
27 *ROMA Link	95	285	0,3	4	4												
28 ROMA Sapienza	4.421	4.053	1,1	21	83	4.942	4.062	1,2	21	80	-521	-10,5%	-9	-0,2%	-0,1	0	3
29 ROMA Tor Vergata	2.694	1.675	1,6	19	47	2.971	1.645	1,8	19	47	-277	-9,3%	30	1,8%	-0,2	0	0
30 *ROMA UniCamillus	282	135	2,1	5	5	399	135	3,0	5	5	-117	-29,3%	0	0,0%	-0,9	0	0
31 CHIETI	1.273	574	2,2	13	15	1.331	579	2,3	13	15	-58	-4,4%	-5	-0,9%	-0,1	0	0
32 L'AQUILA	879	488	1,8	11	12	822	492	1,7	11	12	57	6,9%	-4	-0,8%	0,1	0	0
33 CAMPOBASSO	265	245	1,1	4	6	336	235	1,4	4	6	-71	-21,1%	10	4,3%	-0,3	0	0
34 FOGGIA	1.451	601	2,4	7	11	1.436	582	2,5	6	10	15	1,0%	19	3,3%	-0,1	1	1
35 BARI	2.691	876	3,1	17	26	3.168	912	3,5	18	26	-477	-15,1%	-36	-3,9%	-0,4	-1	0
36 *CASAMASSIMA LUM	237	120	2,0	1	1	181	120	1,5	1	1	56	30,9%	0	0,0%	0,5	0	0
37 LECCE	439	196	2,2	1	2	477	196	2,4	1	2	-38	-8,0%	0	0%	-0,2	0	0
38 NAPOLI Campania	1.821	930	2,0	13	31	2.323	1.050	2,2	13	30	-502	-21,6%	-120	-11,4%	-0,3	0	1
39 NAPOLI Federico II	2.119	1.080	2,0	17	34	2.237	915	2,4	16	33	-118	-5,3%	165	18,0%	-0,5	1	1
40 NAPOLI Parthenope	151	90	1,7	1	1	107	80	1,3	1	1	44	41,1%	10	12,5%	0,3	0	0
41 SALERNO	854	290	2,9	5	9	881	255	3,5	4	8	-27	-3,1%	35	13,7%	-0,5	1	1
42 CATANZARO	1.606	900	1,8	10	12	1.491	875	1,7	8	10	115	7,7%	25	2,9%	0,1	2	2
43 COSENZA	369	174	2,1	1	1	401	116	3,5	1	0	-32	-8,0%	58	50,0%	-1,3	0	1
44 CATANIA	2.096	867	2,4	13	14	1.805	767	2,4	13	14	291	16,1%	100	13,0%	0,1	0	0
45 *ENNA	286	200	1,4	1	2	162	100	1,6	1	2	124	76,5%	100	100%	-0,2	0	0
46 MESSINA	1.991	1.043	1,9	13	17	1.859	1.043	1,8	13	17	132	7,1%	0	0,0%	0,1	0	0
47 PALERMO	2.467	1.008	2,4	15	22	2.542	964	2,6	14	21	-75	-3,0%	44	4,6%	-0,2	1	1
48 CAGLIARI	1.367	360	3,8	8	9	1.284	415	3,1	9	10	83	6,5%	-55	-13,3%	0,7	-1	-1
49 SASSARI	716	312	2,3	6	7	957	275	3,5	6	6	-241	-25,2%	37	13,5%	-1,2	0	1
<b>TOTALE</b>	<b>64.139</b>	<b>35.592</b>	<b>1,8</b>	<b>487</b>	<b>817</b>	<b>66.686</b>	<b>34.453</b>	<b>1,9</b>	<b>468</b>	<b>785</b>	<b>-2.547</b>	<b>-3,8%</b>	<b>1.139</b>	<b>3,3%</b>	<b>-0,1</b>	<b>19</b>	<b>32</b>
<b>NORD</b>	<b>25.048</b>	<b>14.665</b>	<b>1,7</b>	<b>208</b>	<b>331</b>	<b>26.000</b>	<b>14.283</b>	<b>1,8</b>	<b>201</b>	<b>321</b>	<b>-952</b>	<b>-3,7%</b>	<b>382</b>	<b>2,7%</b>	<b>-0,1</b>	<b>7</b>	<b>10</b>
<b>CENTRO</b>	<b>18.165</b>	<b>11.635</b>	<b>1,6</b>	<b>146</b>	<b>281</b>	<b>19.039</b>	<b>11.270</b>	<b>1,7</b>	<b>138</b>	<b>267</b>	<b>-874</b>	<b>-4,6%</b>	<b>365</b>	<b>3,2%</b>	<b>-0,1</b>	<b>8</b>	<b>14</b>
<b>SUD</b>	<b>20.926</b>	<b>9.292</b>	<b>2,3</b>	<b>133</b>	<b>205</b>	<b>21.647</b>	<b>8.900</b>	<b>2,4</b>	<b>129</b>	<b>197</b>	<b>-721</b>	<b>-3,3%</b>	<b>392</b>	<b>4,4%</b>	<b>-0,2</b>	<b>4</b>	<b>8</b>
41 Università pubbliche	58.860	33.221	1,8	453	764	61.890	32.446	1,9	438	735	-3.030	-4,9%	775	2,4%	-0,1	15	29
*8 Università private	5.279	2.371	2,2	34	53	4.796	2.007	2,4	30	50	483	10,1%	364	18,1%	-0,2	4	3

Tabella 1

**CORSI DI LAUREA PROFESSIONI SANITARIE A.A. 2024 - 2025**

**RAPPORTO DOMANDE ISCRIZIONE SU POSTI A BANDO**

Elab. A.Mastrillo su dati delle Università		Classe 1								Classe 2																
		INFERMIERE		INFERMIERE PEDIATRICO		OSTETRICA		EDUCATORE PROFESS.		FISIOTERAPISTA		LOGOPEDISTA		ORTOTTISTA		PODOLOGO		TECNICO RIABILIT. PSICHIATR.		TERAPISTA NEUROPSICOM. ETA' EVOL.		TERAPISTA OCCUPA ZIONALE				
		Dom.	Posti	Dom.	Posti	Dom.	Posti	Dom.	Posti	Dom.	Posti	Dom.	Posti	Dom.	Posti	Dom.	Posti	Dom.	Posti	Dom.	Posti	Dom.	Posti	Dom.	Posti	
UNIVERSITA'	Dom.	Posti	Dom.	Posti	Dom.	Posti	Dom.	Posti	Dom.	Posti	Dom.	Posti	Dom.	Posti	Dom.	Posti	Dom.	Posti	Dom.	Posti	Dom.	Posti	Dom.	Posti	Dom.	Posti
1	TORINO	724	730	82	30	238	30	90	112	665	50	168	30	24	15			36	24	53	15					
2	NOVARA	326	424					12	74	466	77															
3	MILANO	613	810	72	29	179	55	51	80	803	95	322	75	21	25	19	25	46	30	76	50	10	25			
4	MILANO Bicocca	284	340			151	55			319	50									28	30					
5	*MILANO Humanitas	310	235							552	50															
6	*MILANO S.Raffaele	254	140			100	30			510	40															
7	BRESCIA	324	393			105	25	62	80	456	86			15	14			44	20							
8	PAVIA	175	291			76	25			292	60	103	34					22	15	30	19					
9	VARESE	159	249			69	20	47	60	267	38															
10	TRENTO							53	40																	
11	VERONA	643	954			147	40			613	82	137	30					25	20							
12	PADOVA	815	1.100			222	60	21	50	887	111	203	35	14	19			22	25	82	20	11	30			
13	TRIESTE	170	200							238	40	75	30					25	30							
14	UDINE	210	200			65	16	34	40	208	30															
15	GENOVA	445	450	25	25	98	20	19	40	514	80	68	17	9	13	6	20	24	25	30	15					
16	BOLOGNA	498	633			152	34	26	73	538	80	86	18			29	12									
17	PARMA	224	320			63	23	20	40	311	45	60	15	14	20						42	18				
18	MODENA REGGIO	294	280			79	24			327	39	68	23					37	28			8	28			
19	FERRARA	294	447			168	100			483	70	142	50	28	50			44	50							
20	ANCONA	368	410			95	30	15	25	358	60	123	60							33	20					
21	FIRENZE	512	605			171	25	43	40	588	63	103	15													
22	PISA	513	375			136	20			335	25	110	23			10	16	23	20	46	16					
23	SIENA	161	199			47	18			193	35	43	20	11	12											
24	PERUGIA	275	462			85	30			209	35	67	20													
25	*ROMA Campus	112	88							425	65															
26	*ROMA Cattolica	429	438			146	30			659	110	221	50	10	10					41	16	28	30			
27	*ROMA Link	26	90							46	65															
28	ROMA Sapienza	1.380	2.494	63	35	322	64			1.363	296	325	60	18	15	26	19	28	34	110	50	13	74			
29	ROMA Tor Vergata	947	1.015	68	30	123	40	21	25	551	80	229	70	31	25	54	25	51	30	76	45					
30	*ROMA UniCamillus	103	80			72	15			74	15															
31	CHIETI	344	248			94	20			390	67	85	16	12	22							13	22			
32	L'AQUILA	264	196			57	20			265	70	104	30	8	20			27	30	32	30					
33	CAMPOBASSO	111	155							98	35															
34	FOGGIA	892	421							255	42	46	20													
35	BARI	947	407			298	29	29	30	708	113	248	40	19	9			50	22							
36	*CASAMASSIMA LUM	237	120																							
37	LECCE	439	196																							
39	NAPOLI Campania	711	540	55	45	117	45			381	100	208	60	8	10			19	20	100	60					
38	NAPOLI Federico II	754	430	118	40	183	60			404	75	162	32	21	15							18	15			
40	NAPOLI Partenope	151	90																							
41	SALERNO	347	150			120	35			279	45															
42	CATANZARO	684	600			148	45			398	75	82	35													
43	COSENZA	369	174																							
44	CATANIA	573	500			320	50			582	50	209	25	23	15			41	24			3	39			
45	*ENNA	286	200																							
46	MESSINA	616	610	53	45	182	23			671	86	139	23	6	15			14	30	49	36					
47	PALERMO	1.117	590			284	40	2	19	436	35	168	30	12	17			15	18							
48	CAGLIARI	482	160			142	25			348	25							71	30							
49	SASSARI	266	196			77	19			191	32															
<b>TOTALE</b>		<b>21.178</b>	<b>20.435</b>	<b>536</b>	<b>279</b>	<b>5.131</b>	<b>1.240</b>	<b>545</b>	<b>828</b>	<b>18.656</b>	<b>2.822</b>	<b>4.104</b>	<b>986</b>	<b>304</b>	<b>341</b>	<b>144</b>	<b>117</b>	<b>664</b>	<b>525</b>	<b>828</b>	<b>440</b>	<b>104</b>	<b>263</b>			
Domande su 1 posto		1,0		1,9		4,1		0,7		6,611		4,2		0,9		1,2		1,3		1,9		0,4				
Corsi		48		8		36		16		43		29		19		6		20		15		8				
Sedi		241		9		46		19		91		41		19		6		20		17		9				
Media posti x sede		85		31		27		44		31		24		18		20		26		26		29				
		INFERMIERE		INFERMIERE PEDIATRICO		OSTETRICA		EDUCATORE PROFESS.		FISIOTERAPISTA		LOGOPEDISTA		ORTOTTISTA		PODOLOGO		TECNICO RIABILIT. PSICHIATR.		TERAPISTA NEUROPSICOM. ETA' EVOL.		TERAPISTA OCCUPA ZIONALE				
AA 2023-24		22.957	20.059	670	278	5.040	1.177	637	809	18.617	2.722	4.245	906	281	320	158	117	672	480	834	412	71	238			
Differenza 2024 vs 2023		-1.779	376	-134	1	91	63	-92	19	39	100	-141	80	23	21	-14	0	-8	45	-6	28	33	25			
		-7,7%	1,9%	-20%	0,4%	2%	5%	-14%	2,3%	0,2%	3,7%	-3,3%	8,8%	8,2%	6,6%	-8,9%	0%	-1,2%	9,4%	-1%	6,8%	46%	10,5%			
41 Università pubbliche		19.421	19.044	536	279	4.813	1.165	545	828	16.390	2.477	3.883	936	294	331	144	117	664	525	787	424	76	233			
* 8 Università private		1.757	1.391	0	0	318	75	0	0	2.266	345	221	50	10	10	0	0	0	0	41	16	28	30			

Tabella 2 A

**CORSI DI LAUREA PROFESSIONI SANITARIE A.A. 2024 - 25**

**RAPPORTO DOMANDE ISCRIZIONE SU POSTI A BANDO**

Classe 3																Classe 4						TOTALE				
DIETISTA		IGIENISTA DENTALE		TECNICO AUDIO METRISTA		TECNICO AUDIO PROTESISTA		TECNICO FISIOCARDIO CIRCOLAT.		TECNICO NEUROFISIO PATOLOGIA		TECNICO ORTOPEDICO		TECNICO LABORATORIO		TECNICO RADIOLOGIA		ASSISTENTE SANITARIO		TECNICO PREVENZIONE E LAVORO		OSTEO PATA		Dom.	Posti	
Dom.	Posti	Dom.	Posti	Dom.	Posti	Dom.	Posti	Dom.	Posti	Dom.	Posti	Dom.	Posti	Dom.	Posti	Dom.	Posti	Dom.	Posti	Dom.	Posti	Dom.	Posti	Dom.	Posti	
152	20	135	27	1	9	7	15			36	10			77	43	137	46			34	28			TORINO		
		51	24											27	29	63	24							NOVARA		
140	27	134	55	4	15	18	25	17	15	12	12	11	20	57	45	69	40	8	25	13	25			MILANO		
		46	30											25	30	69	30							MILANO Bicocca		
														32	30	48	30							MILANO Humanitas		
		107	40																					MILANO S.Raffaele		
91	15	75	18											50	35	60	26	20	50	12	23			BRESCIA		
40	15	36	18					5	13	5	13	3	15	18	25	34	26			13	25			PAVIA		
		35	20					5	15					15	20	37	20			4	24			VARESE		
																								TRENTO		
		118	34			2	25	19	15			10	15	81	70	79	55	11	25	12	20	193	40	VERONA		
188	30	224	70	4	20	18	40			36	15			90	55	167	86	26	92	30	48			PADOVA		
36	30	53	30											43	40	69	40	12	40	18	20			TRIESTE		
																								UDINE		
49	20	53	20					7	10	13	12	4	12	40	23	110	30	1	15	10	15			GENOVA		
59	20	79	24							22	13	14	18	48	28	131	48			19	22			BOLOGNA		
		34	20			4	20							43	30	59	23			15	25			PARMA		
61	15	46	20					21	18					36	27	72	36	5	25					MODENA REGGIO		
105	50	80	50											35	50	103	50							FERRARA		
28	20	53	25					12	15					39	30	130	50	5	20	8	20			ANCONA		
97	11									12	10	6	22	36	30	105	30	11	48	14	18	142	30	FIRENZE		
76	12	75	15			5	20							69	20	126	20			18	25			PISA		
30	20	58	23			5	12	4	10					39	32	39	28			11	24			SIENA		
														30	20	89	25			10	25			PERUGIA		
															39	48									ROMA Campus	
94	35	99	36											16	30	142	40			5	10			ROMA Cattolica		
														1	65	22	65								ROMA Link	
121	35	122	120	12	30	6	30	19	15	13	15	4	44	90	188	326	248	0	50	60	137			ROMA Sapienza		
97	30	91	35			19	30	24	15	27	20	27	20	79	50	122	50			57	40			ROMA Tor Vergata		
														12	15	21	10								ROMA Unicamillus	
60	22	39	10					15	27					47	21	132	35	10	37	32	27			CHIETI		
		27	19											14	20	58	33			23	20			L'AQUILA		
															44	30					12	25			CAMPOBASSO	
27	20	62	30											51	38	118	30							FOGGIA		
61	18	74	20	5	10	12	19	46	20	23	10	15	25	87	28			17	40	52	36			BARI		
																									LUM Bari	
		38	15											34	50	136	80	3	35	11	20			LECCE		
64	25	65	20	8	10	21	20	19	18	16	12	20	18	61	55	139	50			46	35			NAPOLI Campania		
																									NAPOLI Federico II	
														41	35	67	25								NAPOLI Partenope	
29	20	60	30					13	10	7	10					176	35	9	40					SALERNO		
																									CATANZARO	
						5	15	25	20					55	40	177	30			24	29			COSENZA		
59	30																							CATANIA		
						4	12			6	18			40	45	179	25			32	75			ENNA		
83	50	36	15			5	20			21	20			65	50	206	50	7	29	10	25			MESSINA		
														68	30	161	25	56	40	39	25			PALERMO		
				11	9									38	28	133	28							CAGLIARI		
																								SASSARI		
<b>1.847</b>	<b>590</b>	<b>2.205</b>	<b>913</b>	<b>45</b>	<b>103</b>	<b>131</b>	<b>303</b>	<b>251</b>	<b>236</b>	<b>249</b>	<b>190</b>	<b>114</b>	<b>209</b>	<b>1.729</b>	<b>1.500</b>	<b>4.194</b>	<b>1.700</b>	<b>201</b>	<b>611</b>	<b>644</b>	<b>891</b>	<b>335</b>	<b>70</b>	<b>64.139</b>	<b>35.592</b>	
3,1		2,4		0,4		0,4		1,1		1,3		0,5		1,2		2,5		0,3		0,7		4,8		1,8	Dom. su posto	
24		30		7		14		15		14		10		38		40		16		29		2		487	Corsi	
26		37		7		15		15		15		11		54		63		19		35		2		817	Sedi	
23		25		15		20		16		13		19		28		27		32		25		35		44	Media posti x sede	
<b>1.964</b>	<b>530</b>	<b>2.510</b>	<b>895</b>	<b>45</b>	<b>94</b>	<b>179</b>	<b>298</b>	<b>226</b>	<b>208</b>	<b>239</b>	<b>180</b>	<b>102</b>	<b>193</b>	<b>1.871</b>	<b>1.375</b>	<b>4.471</b>	<b>1.570</b>	<b>260</b>	<b>671</b>	<b>637</b>	<b>921</b>			<b>66.686</b>	<b>34.453</b>	
-117	60	-305	18	0	9	-48	5	25	28	10	10	12	16	-142	125	-277	130	-59	-60	7	-30			-2.547	1.139	
-6%	11%	-12%	2,0%	0,0%	9,6%	-27%	1,7%	11%	13,5%	4,2%	5,6%	12%	8,3%	-7,6%	9,1%	-6,2%	8,3%	-23%	-8,9%	1,1%	-3,3%			-3,8%	3,3%	
<b>1.753</b>	<b>555</b>	<b>1.999</b>	<b>837</b>	<b>45</b>	<b>103</b>	<b>131</b>	<b>303</b>	<b>251</b>	<b>236</b>	<b>249</b>	<b>190</b>	<b>114</b>	<b>209</b>	<b>1.668</b>	<b>1.360</b>	<b>3.922</b>	<b>1.507</b>	<b>201</b>	<b>611</b>	<b>639</b>	<b>881</b>			<b>58.525</b>	<b>33.151</b>	
94	35	206	76	0	0	0	0	0	0	0	0	0	0	61	140	272	193	0	0	5	10			5.279	2.371	

Tabella 2 B

## PROFILI E CLASSI DI LAUREA DELLE 23 PROFESSIONI SANITARIE

Suddivisione secondo DM Sanità 29 marzo 2001, DM MIUR 2 aprile 2001 e \*DIM Università-Salute 1 dicembre 2023

### Operatori per Profilo, Posti nei Corsi e sedi di Corso A.A. 2024-25

Elab. A. Mastrillo	Operatori		Posti	% Posti / Operatori	Corsi	Sedi	Operatori		Posti	% Posti / Operatori	Corsi	Sedi	
INFERMIERE-OSTETRICA	477.279	67,9%	21.954	4,6%	92	296	TECNICO DIAGNOSTICHE	56.723	8,1%	3.493	6,2%	99	139
INFERMIERE	446.906	63,5%	20.435	4,6%	48	241	TECNICO AUDIOMETRISTA	1.094	0,2%	103	9,4%	7	7
INFERMIERE PEDIATRICO	9.283	1,3%	279	3,0%	8	9	TECNICO LABORATORIO	25.776	3,7%	1.500	5,8%	38	54
OSTETRICA	21.090	3,0%	1.240	5,9%	36	46	TECNICO NEUROFISIOPATOLOGIA	2.100	0,3%	190	9,0%	14	15
							TECNICO RADIOLOGIA	27.753	3,9%	1.700	6,1%	40	63
RIABILITATIVE	129.229	18,4%	6.322	4,9%	156	222	TECNICO ASSISTENZIALI	24.171	3,4%	2.251	9,3%	93	104
FISIOTERAPISTA	71.073	10,1%	2.822	4,0%	43	91	DIETISTA	6.032	0,9%	590	9,8%	24	26
EDUCATORE PROFESSIONA	25.367	3,6%	828	3,3%	16	19	IGIENISTA DENTALE	9.397	1,3%	913	9,7%	30	37
LOGOPEDISTA	13.981	2,0%	986	7,1%	29	41	TECNICO AUDIOPROTESISTA	4.536	0,6%	303	6,7%	14	15
ORTOTTISTA	3.410	0,5%	341	10,0%	19	19	TECNICO FISIOPAT. CARDIOCIRC	1.701	0,2%	236	13,9%	15	15
PODOLOGO	2.401	0,3%	117	4,9%	6	6	TECNICO ORTOPEDICO	2.505	0,4%	209	8,3%	10	11
TECNICO RIABILITAZ. PSICH	3.735	0,5%	525	14,1%	20	20	PREVENZIONE	16.027	2,3%	1.572	9,8%	47	56
TERAP. NEURO ETA' EVOL.	6.514	0,9%	440	6,8%	15	17	ASSISTENTE SANITARIO	4.215	0,6%	611	14,5%	16	19
TERAPISTA OCCUPAZIONA	2.748	0,4%	263	9,6%	8	9	TECNICO PREVENZIONE	11.812	1,7%	891	7,5%	29	35
							*OSTEOPATA	n.d.		70		2	2
<b>TOTALE su 23 Profili</b>							<b>703.429</b>	<b>35.592</b>	<b>5,1%</b>	<b>487</b>	<b>817</b>		

Suddivisione Professionisti nei 4 Ordini FNO	456.189	65%	FNOPI Infermieri e Infermieri Pediatrici									
	21.090	3%	FNOPO Ostetriche									
	71.073	10%	FNOFI Fisioterapisti									
	155.077	22%	FNO TSRM PSTRP Tecnici Radiologia e Professioni Tecniche, Riabilitazione e Prevenzione									

Tabella 3 A

### CORSI DI LAUREA FACOLTA' DI MEDICINA E CHIRURGIA In 24 anni, dal 2001 al 2024

Elab.A.Mastrillo	PROFESSIONI SANITARIE			MEDICINA E CHIRURGIA			ODONTOLOGIA Posti	TOTALE			DOCENTI		Posti Stud. / Doc.	Docenti SSD MED/45-50							
	Posti	Domande	D/P	Posti	Domande	D/P		Posti	Domande	D/P	Area 6	MED 45-50		Tot.	MED 45	MED 46	MED 47	MED 48	MED 49	MED 50	
2001-02	17.428	46.433	2,7	7.294	25.645	3,5	854	25.576	82.866	3,2	10.669	7	2,4	7	4	2				1	
2002-03	21.411	58.870	2,7	7.482	32.998	4,4	880	29.773	103.012	3,5	11.241	42	2,6	42	5	20	1	2	5	9	
2003-04	22.658	58.501	2,6	7.481	37.267	5,0	913	31.052	107.658	3,5	10.979	60	2,8	60	6	29	2	2	7	14	
2004-05	23.205	63.830	2,8	7.466	45.008	6,0	931	31.602	122.484	3,9	11.327	93	2,8	93	12	37	2	3	12	27	
2005-06	24.341	75.496	3,1	7.424	47.196	6,4	820	32.585	136.593	4,2	11.510	181	2,8	181	25	73	3	6	29	45	
2006-07	25.048	79.521	3,2	7.402	53.414	7,2	820	33.270	149.340	4,5	11.364	228	2,9	228	29	83	9	9	38	60	
2007-08	25.417	87.346	3,4	7.366	76.866	10,4	782	33.565	182.607	5,4	11.430	262	2,9	262	29	90	10	10	42	81	
2008-09	26.720	89.642	3,4	7.788	78.396	10,1	758	35.266	186.932	5,3	10.970	284	3,2	284	33	91	11	14	51	84	
2009-10	27.543	110.230	4,0	8.075	90.958	11,3	690	36.308	221.146	6,1	10.397	292	3,5	292	34	93	12	15	52	86	
2010-11	28.142	121.038	4,3	9.527	98.724	10,4	789	38.458	240.480	6,3	10.085	292	3,8	292	33	86	12	17	56	88	
2011-12	27.223	123.419	4,5	10.345	98.083	9,5	860	38.428	221.502	5,8	10.104	299	3,8	299	35	93	9	17	55	90	
2012-13	27.327	105.692	3,9	10.173	97.011	9,5	931	38.431	202.703	5,3	9.896	319	3,9	319	35	101	7	19	62	95	
2013-14	27.338	86.670	3,2	10.157	94.411	9,3	984	38.479	181.081	4,7	9.637	304	4,0	304	33	99	6	15	65	86	
2014-15	26.608	88.630	3,3	10.023	85.923	8,6	949	37.580	174.553	4,6	9.398	330	4,0	330	36	106	6	22	67	93	
2015-16	25.522	86.670	3,4	9.485	78.851	8,3	792	35.799	165.521	4,6	9.131	345	3,9	345	38	112	6	25	68	96	
2016-17	25.205	86.709	3,4	9.198	78.395	8,5	918	35.321	165.104	4,7	9.048	363	3,9	363	38	117	6	26	70	106	
2017-18	24.069	85.095	3,5	9.100	88.680	9,7	882	34.051	173.775	5,1	8.982	371	3,8	371	39	132	5	26	70	99	
2018-19	24.681	79.155	3,2	9.754	90.806	9,3	1.070	35.505	169.961	4,8	8.911	398	4,0	398	39	145	5	26	72	111	
2019-20	25.378	79.499	3,1	11.568	94.499	8,2	1.105	38.051	173.998	4,6	8.994	433	4,2	433	39	161	5	28	80	120	
2020-21	26.602	77.177	2,9	12.973	93.759	7,2	1.272	40.847	170.936	4,2	9.030	457	4,5	457	41	171	5	31	87	122	
2021-22	30.451	78.074	2,6	14.277	93.000	6,5	1.305	46.036	171.074	3,7	9.205	490	5,0	490	46	180	6	34	96	128	
2022-23	32.998	72.736	2,2	14.673	96.473	6,6	1.286	49.068	169.209	3,4	9.512	567	5,2	567	55	205	6	34	96	128	
2023-24	34.453	66.686	1,9	18.228	97.000	5,3	1.254	53.935	163.686	3,0	9.800	666	5,5	666	68	241	4	42	134	177	
2024-25	35.592	64.139	1,8	19.477	97.000	5,0	1.437	56.506	161.139	2,9	9.973	717	5,7	717	80	254	5	48	142	188	
<b>Totale</b>	<b>635.360</b>	<b>1.971.258</b>		<b>246.736</b>	<b>1.870.363</b>		<b>23.282</b>	<b>905.492</b>	<b>3.841.621</b>					<b>di cui Docenti appartenenti al Profilo Professionale</b>							
<b>Media</b>	<b>24.348</b>	<b>75.157</b>	<b>3,1</b>	<b>9.759</b>	<b>70.493</b>	<b>7,2</b>	<b>1.135</b>	<b>35.242</b>	<b>148.356</b>	<b>4,2</b>	<b>9.994</b>	<b>312</b>	<b>2,77</b>	<b>109</b>	<b>78</b>	<b>0</b>	<b>4</b>	<b>21</b>	<b>3</b>	<b>3</b>	
<b>Differenza 2024 vs 2001</b>	<b>18.164</b>	<b>17.706</b>	<b>0,5</b>	<b>12.183</b>	<b>71.355</b>	<b>5,8</b>	<b>583</b>	<b>30.930</b>	<b>78.273</b>	<b>1,5</b>	<b>-696</b>	<b>710</b>	<b>3,3</b>	<b>15%</b>	<b>98%</b>	<b>0%</b>	<b>80%</b>	<b>44%</b>	<b>2%</b>	<b>2%</b>	
<b>Riparto</b>	<b>69,1%</b>			<b>27,7%</b>			<b>3,2%</b>														

Tabella 3 B



# CORSI DI LAUREA TRIENNALE PROFESSIONI SANITARIE AA 2024-25 e 2023-24

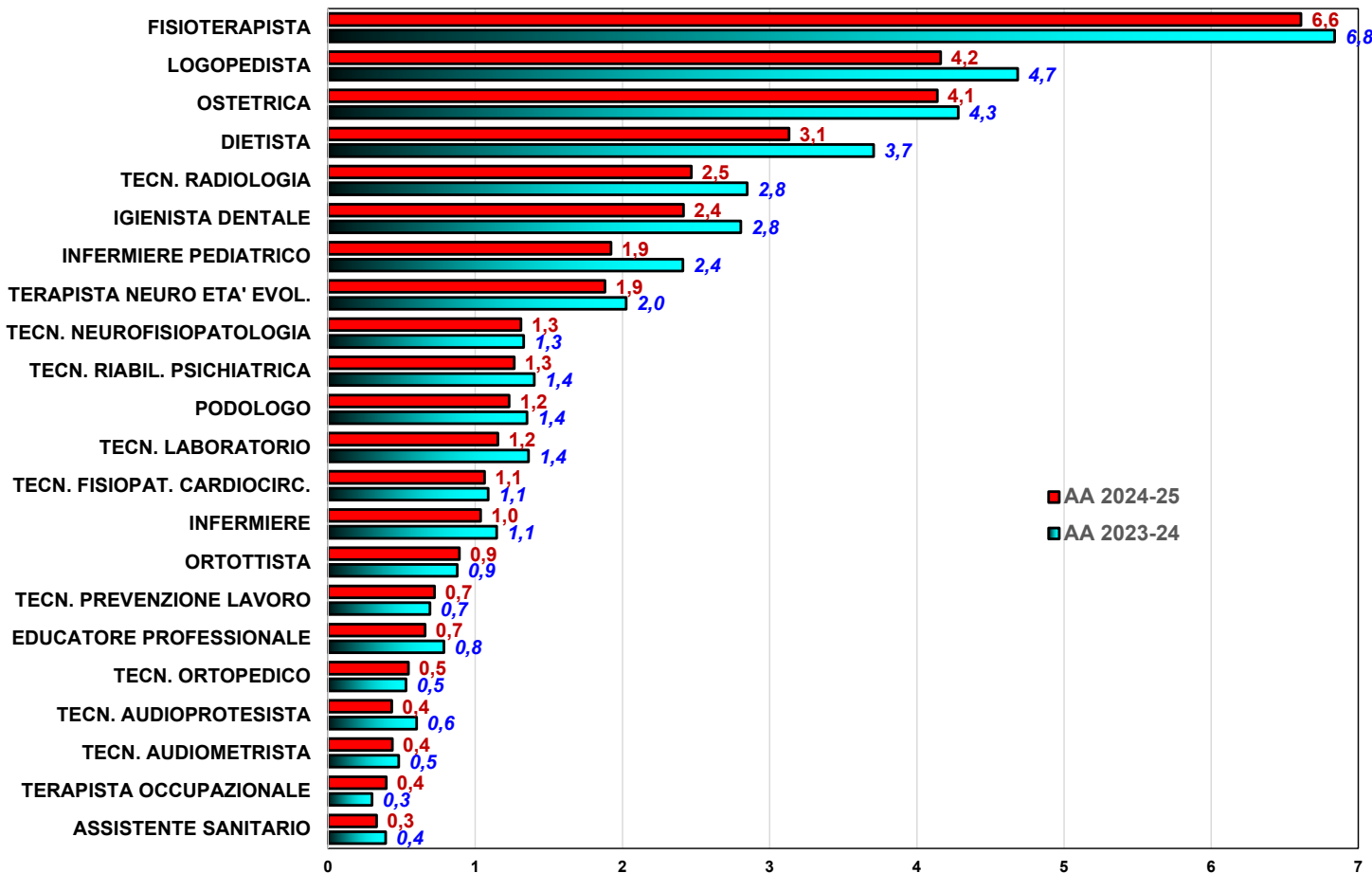
## Domande presentate su posti disponibili

Elab. A.Mastrillo		2024-25					2023-24					Differenza 2024 vs 2023						
		Domande	Posti	D/P	Corsi	Sedi	Domande	Posti	D/P	Corsi	Sedi	Domande	Posti	Corsi	Sedi	D/P		
1	ASSISTENTE SANITARIO	201	611	0,3	16	19	260	671	0,4	16	19	-59	-22,7%	-60	-8,9%	0	0	-0,1
2	DIETISTA	1.847	590	3,1	24	26	1.964	530	3,7	22	23	-117	-6,0%	60	11,3%	2	3	-0,6
3	EDUCATORE PROFESSIONALE	545	828	0,7	16	19	637	809	0,8	15	18	-92	-14,4%	19	2,3%	1	1	-0,1
4	FISIOTERAPISTA	18.656	2.822	6,6	43	91	18.617	2.722	6,8	42	90	39	0,2%	100	3,7%	1	1	-0,2
5	IGIENISTA DENTALE	2.205	913	2,4	30	37	2.510	895	2,8	31	37	-305	-12,2%	18	2,0%	-1	0	-0,4
6	INFERMIERE	21.178	20.435	1,0	48	241	22.957	20.059	1,1	47	236	-1.779	-7,7%	376	1,9%	1	5	-0,1
7	INFERMIERE PEDIATRICO	536	279	1,9	8	9	670	278	2,4	8	9	-134	-20,0%	1	0,4%	0	0	-0,5
8	LOGOPEDISTA	4.104	986	4,2	29	41	4.245	906	4,7	28	38	-141	-3,3%	80	8,8%	1	3	-0,5
9	ORTOTTISTA	304	341	0,9	19	19	281	320	0,9	18	18	23	8,2%	21	6,6%	1	1	0,0
10	OSTEOPATA	335	70	4,8	2	2												
11	OSTETRICA	5.131	1.240	4,1	36	46	5.040	1.177	4,3	34	44	91	1,8%	63	5,4%	2	2	-0,1
12	PODOLOGO	144	117	1,2	6	6	158	117	1,4	6	6	-14	-8,9%	0	0,0%	0	0	-0,1
13	TECN. AUDIOMETRISTA	45	103	0,4	7	7	45	94	0,5	6	6	0	0,0%	9	9,6%	1	1	0,0
14	TECN. AUDIOPROTESISTA	131	303	0,4	14	15	179	298	0,6	14	15	-48	-26,8%	5	1,7%	0	0	-0,2
15	TECN. FISIOPAT. CADIOCIRC.	251	236	1,1	15	15	226	208	1,1	13	13	25	11,1%	28	13,5%	2	2	0,0
16	TECN. LABORATORIO	1.729	1.500	1,2	38	54	1.871	1.375	1,4	37	49	-142	-7,6%	125	9,1%	1	5	-0,2
17	TECN. NEUROFISIOPATOLOGIA	249	190	1,3	14	15	239	180	1,3	12	13	10	4,2%	10	5,6%	2	2	0,0
18	TECN. ORTOPEDICO	114	209	0,5	10	11	102	193	0,5	9	10	12	11,8%	16	8,3%	1	1	0,0
19	TECN. PREVENZIONE LAVORO	644	891	0,7	29	35	637	921	0,7	30	37	7	1,1%	-30	-3,3%	-1	-2	0,0
20	TECN. RADIOLOGIA	4.194	1.700	2,5	40	63	4.471	1.570	2,8	40	62	-277	-6,2%	130	8,3%	0	1	-0,4
21	TECN. RIABIL. PSICHIATRICA	664	525	1,3	20	20	672	480	1,4	19	19	-8	-1,2%	45	9,4%	1	1	-0,1
22	TERAPISTA NEURO ETA' EVOL.	828	440	1,9	15	17	834	412	2,0	14	16	-6	-0,7%	28	6,8%	1	1	-0,1
23	TERAPISTA OCCUPAZIONALE	104	263	0,4	8	9	71	238	0,3	7	7	33	46%	25	10,5%	1	2	0,1
<b>TOTALE</b>		<b>64.139</b>	<b>35.592</b>	<b>1,8</b>	<b>487</b>	<b>817</b>	<b>66.686</b>	<b>34.453</b>	<b>1,9</b>	<b>468</b>	<b>785</b>	<b>-2.547</b>	<b>-3,8%</b>	<b>1.139</b>	<b>3,3%</b>	<b>19</b>	<b>32</b>	<b>-0,1</b>
41 Università pubbliche		58.860	33.221	1,8	453	764	61.892	32.446	1,9	438	735	-3.032	-4,9%	775	2,4%	15	29	-0,1
8 Università private		5.279	2.371	2,2	34	53	4.796	2.007	2,4	30	50	483	10,1%	364	18,1%	4	3	-0,2

Tabella 4

Elab. A.Mastrillo

### Domande su 1 posto negli anni 2023-24 e 2024-25



## Laureati di primo livello del 2022

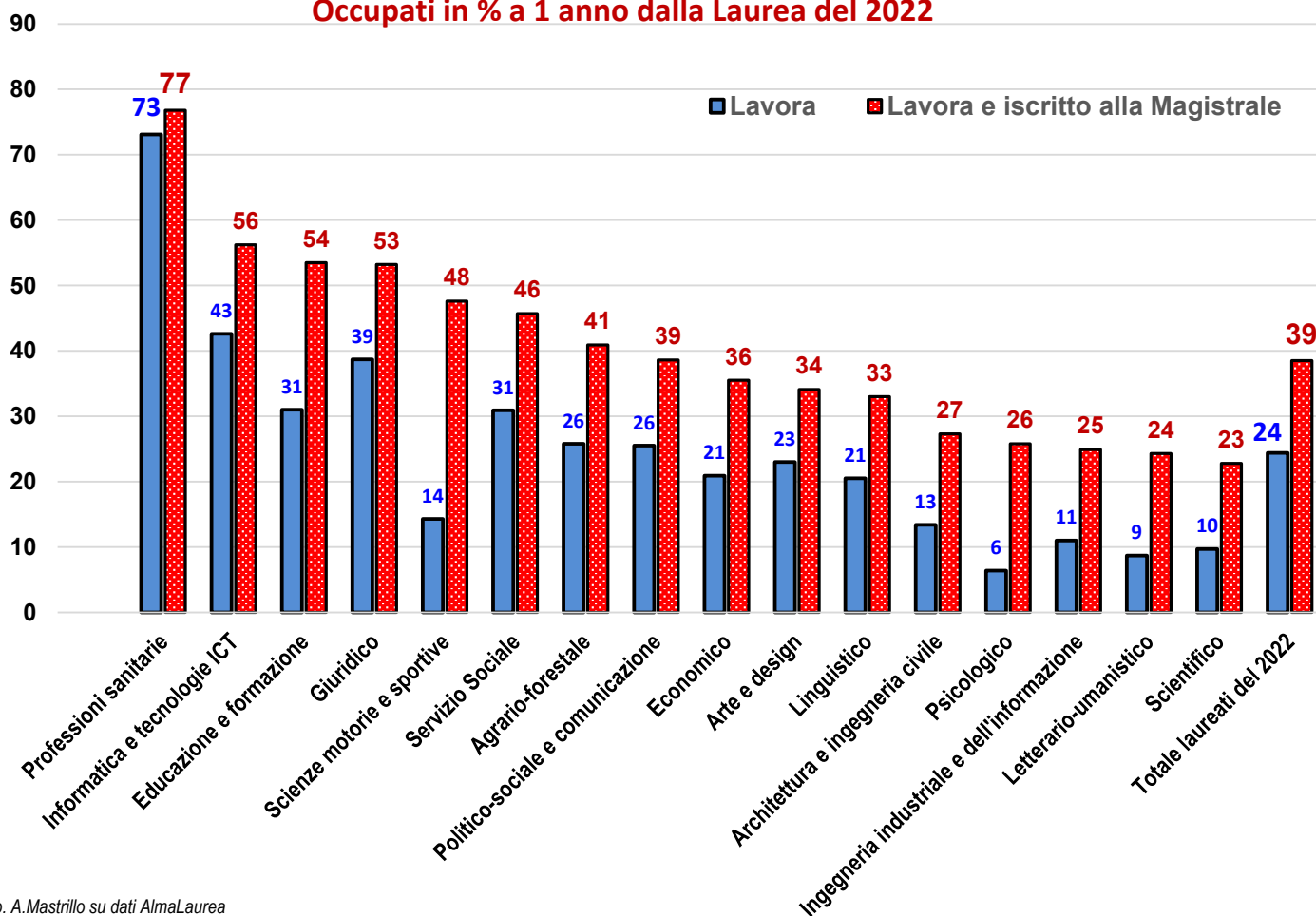
### intervistati ad un anno dal conseguimento del titolo per gruppo disciplinare

Dati AlmaLaurea anno 2023 su laureati dell'anno 2022 <i>Elab. A Mastrillo</i>	Lavora e non è iscritto a un corso di II livello (%)	Lavora ed è iscritto a un corso di II livello (%)	Totale lavora (%)*	Numero di laureati	Numero di intervistati	Numero di occupati	Ributazione mensile netta (euro)	Totale lavora* dei laureati del 2021 (%)	Differenza quota occupati laureati 2022 vs 2021
Professioni sanitarie	73,1	3,7	<b>76,8</b>	16.242	12.331	9.476	1.600	<b>78,5</b>	-1,7
Informatica e tecnologie ICT	42,6	13,6	<b>56,2</b>	3.360	2.382	1.340	1.472	<b>59,1</b>	-2,9
Educazione e formazione	31,0	22,5	<b>53,5</b>	7.486	5.498	2.938	1.010	<b>58,0</b>	-4,5
Giuridico	38,7	14,5	<b>53,2</b>	2.826	1.984	1.055	1.353	<b>60,5</b>	-7,3
Scienze motorie e sportive	14,3	33,3	<b>47,6</b>	5.146	3.763	1.791	810	<b>48,5</b>	-0,9
Servizio Sociale	30,9	14,8	<b>45,7</b>	2.271	1.750	799	1.083	<b>43,5</b>	2,2
Agrario-forestale	25,8	15,1	<b>40,9</b>	4.119	3.170	1.296	1.159	<b>41,6</b>	-0,7
Politico-sociale e comunicazione	25,5	13,1	<b>38,6</b>	16.265	11.752	4.532	1.108	<b>41,6</b>	-3,0
Economico	20,9	14,6	<b>35,5</b>	24.293	18.260	6.480	1.178	<b>38,5</b>	-3,0
Arte e design	23,0	11,1	<b>34,1</b>	6.348	4.566	1.559	998	<b>35,9</b>	-1,8
Linguistico	20,5	12,5	<b>33,0</b>	11.857	8.494	2.804	1.013	<b>34,8</b>	-1,8
Architettura e ingegneria civile	13,4	13,9	<b>27,3</b>	3.471	2.629	717	1.070	<b>30,3</b>	-3,0
Psicologico	6,4	19,4	<b>25,8</b>	6.986	5.133	1.329	815	<b>27,1</b>	-1,3
Ingegneria industriale e dell'inform	11,0	13,9	<b>24,9</b>	18.819	14.162	3.532	1.204	<b>27,3</b>	-2,4
Letterario-umanistico	8,7	15,6	<b>24,3</b>	8.172	5.851	1.419	875	<b>27,5</b>	-3,2
Scientifico	9,7	13,1	<b>22,8</b>	16.248	12.086	2.750	971	<b>24,9</b>	-2,1
<b>Totale laureati del 2022</b>	<b>24,4</b>	<b>14,1</b>	<b>38,5</b>	<b>153.909</b>	<b>113.811</b>	<b>43.817</b>	<b>1.212</b>	<b>40,6</b>	<b>-2,1</b>
<b>Totale laureati del 2021</b>	<b>25,2</b>	<b>15,4</b>	<b>40,6</b>	<b>167.467</b>	<b>115.006</b>	<b>46.714</b>	<b>1.150</b>		
<b>Differenza 2022 vs 2021</b>	<b>-0,9</b>	<b>-1,3</b>	<b>-2,1</b>	<b>-13.558</b>	<b>-1.195</b>	<b>-2.897</b>	<b>62</b>		
<i>valori %</i>				<b>-8,1</b>	<b>-1,0</b>	<b>-6,2</b>	<b>5,3</b>		

\* comprende chi lavora e non è iscritto a un corso di secondo livello e chi lavora ed è iscritto a un corso di secondo livello.

Tabella 5

### Occupati in % a 1 anno dalla Laurea del 2022



Elab. A. Mastrillo su dati AlmaLaurea

## LAUREE TRIENNALI PROFESSIONI SANITARIE FACOLTA' DI MEDICINA E CHIRURGIA

Quanti lavorano in % dopo 1 anno dalla laurea, negli ultimi 16 anni, dal 2007 al 2022

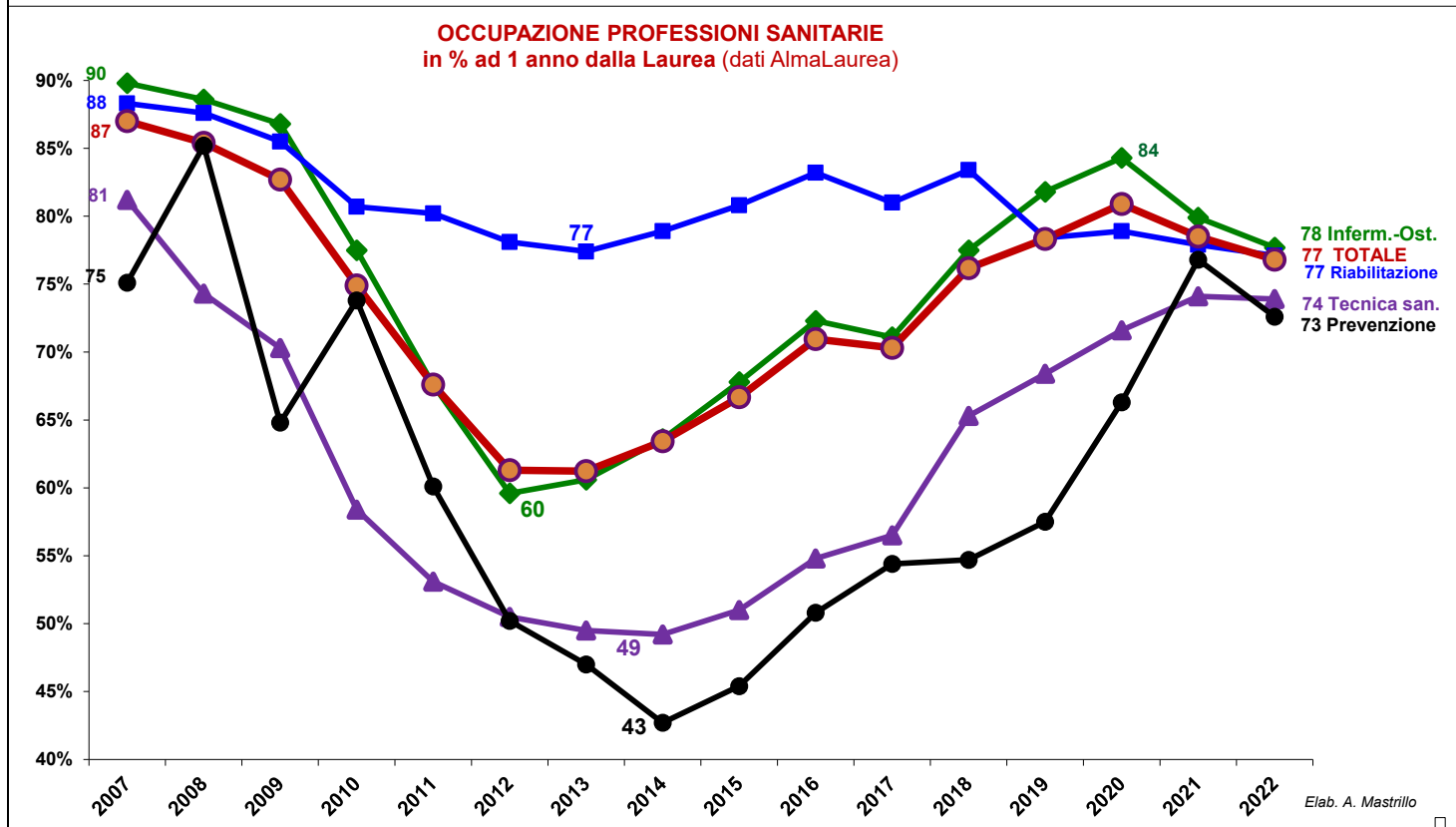
Elab. A. Mastrillo su dati AlmaLaurea	ANNI																Media totale	Differenza	
	2007	2008	2009	2010	2011	2012	2013	2014	2015	2016	2017	2018	2019	2020	2021	2022		2022 vs 2021	2022 vs 2007
TERAPISTA NEUROPSIC. ETA EV.	84,8	77,5	72,6	70,3	67,1	68,8	67,7	77,0	83,6	87,7	84,2	83,8	75,0	83,3	81,3	81,1	77,9	-0,2	-3,7
TECN. NEUROFISIOPATOLOGIA	64,2	45,9	49,2	38,7	47,6	31,9	29,5	42,2	61,3	65,6	66,0	63,3	71,4	48,5	75,4	81,0	55,1	5,6	16,8
IGIENISTA DENTALE	88,9	85,7	89,5	86,6	83,0	84,7	88,3	90,4	89,9	88,8	78,0	88,1	86,1	77,2	81,2	80,7	85,4	-0,5	-8,2
FISIOTERAPISTA	92,0	91,3	89,9	84,5	82,7	82,0	82,0	83,0	83,6	85,5	82,7	85,8	80,1	81,0	78,6	80,5	84,1	1,9	-11,5
TERAPISTA OCCUPAZIONALE	87,2	79,8	65,4	58,8	75,0	65,5	76,4	61,8	73,6	78,6	78,6	73,4	67,6	79,3	80,2	80,2	72,5	0,0	-7,0
TECNICO RADIOLOGIA	94,5	84,6	77,1	56,1	43,6	41,2	38,1	38,7	36,1	47,6	55,6	67,0	73,0	83,1	80,4	78,6	62,2	-1,8	-15,9
INFERMIERE	92,9	91,7	89,4	80,3	70,2	61,3	62,5	65,8	69,5	74,0	73,3	79,3	83,8	84,8	80,6	77,7	77,3	-2,9	-15,2
OSTETRICA	59,6	50,1	57,7	49,6	41,8	38,9	40,6	47,0	45,7	53,5	48,6	53,9	57,9	76,9	70,2	77,2	54,3	7,0	17,6
LOGOPEDISTA	89,4	92,9	89,6	86,4	85,5	89,2	84,1	85,9	86,9	89,1	83,9	88,4	82,5	81,7	78,8	76,9	85,7	-1,9	-12,5
<b>TOTALE</b>	<b>87,0</b>	<b>85,4</b>	<b>82,7</b>	<b>74,9</b>	<b>67,6</b>	<b>61,3</b>	<b>61,2</b>	<b>63,4</b>	<b>66,7</b>	<b>71,0</b>	<b>70,3</b>	<b>76,2</b>	<b>78,3</b>	<b>80,9</b>	<b>78,5</b>	<b>76,8</b>	<b>73,9</b>	<b>-1,7</b>	<b>-10,2</b>
TECN. AUDIO METRISTA	77,0	80,7	80,0	55,3	61,1	51,9	42,0	51,9	55,2	40,7	40,6	53,3	47,6	41,7	76,5	76,5	58,2	0,0	-0,6
TECN. LABORATORIO	64,3	62,6	50,9	44,1	41,2	37,8	41,1	29,2	35,0	37,0	35,2	46,3	61,5	74,1	74,9	74,9	50,6	0,0	10,6
ASSISTENTE SANITARIO	56,8	87,7	62,6	57,6	41,1	52,8	50,7	50,4	51,1	58,2	61,8	59,3	76,4	82,7	84,1	74,8	63,0	-9,3	18,0
TECN. RIABILIT PSICHIATRICA	69,8	66,4	62,8	59,2	65,0	58,2	59,3	66,5	71,5	74,4	77,4	73,1	70,6	67,6	75,4	74,7	68,2	-0,7	4,9
EDUCATORE PROFESSIONALE	88,9	89,7	79,8	83,0	81,3	76,1	75,0	80,0	78,4	81,9	82,7	82,9	83,1	77,3	75,1	74,1	80,6	-1,0	-14,8
TECN. AUDIO PROTESISTA	93,0	88,3	87,9	86,1	87,0	84,3	85,2	80,5	85,6	86,8	84,0	83,6	79,2	67,6	71,1	73,7	82,8	2,6	-19,3
INFERMIERE PEDIATRICO	89,2	87,4	77,9	61,9	48,9	47,5	40,4	42,1	57,5	59,8	53,2	59,9	59,4	76,9	78,0	73,5	63,3	-4,5	-15,7
TECN. PREVENZIONE	77,1	84,8	65,2	75,6	62,8	49,8	45,9	40,5	43,9	48,3	52,5	53,2	48,9	59,7	74,2	71,8	59,6	-2,4	-5,3
TECN. ORTOPEDICO	87,5	78,1	75,9	82,2	76,9	81,1	65,7	75,0	83,1	73,8	77,1	90,4	69,7	66,7	75,9	69,0	76,8	-6,9	-18,5
PODOLOGO	83,1	89,6	79,5	86,4	78,6	67,8	85,7	76,5	83,6	82,8	69,4	81,5	70,4	77,5	77,8	66,7	78,6	-11,1	-16,4
DIETISTA	65,2	65,0	60,4	54,3	62,7	61,5	51,2	57,3	53,0	48,9	51,1	57,0	49,8	54,4	52,9	57,5	56,4	4,6	-7,7
TECN. FISIO CARDIO CIRCOLAT.	58,1	38,5	52,6	29,1	30,4	36,2	29,2	36,7	33,3	36,0	38,2	40,0	30,1	51,6	54,9	57,4	40,8	2,5	-0,7
ORTOTTISTA	62,5	60,2	71,6	64,1	62,0	54,3	46,8	52,6	53,8	54,6	57,9	65,2	56,4	58,9	72,3	56,9	59,4	-15,4	-5,6

Tabella 6 A

### Occupazione Professioni Sanitarie in percentuale a 1 anno dalla Laurea

Elab. A. Mastrillo su dati AlmaLaurea	Anno di Laurea																Media su 16 anni	Differenza 2022 vs	
	2007	2008	2009	2010	2011	2012	2013	2014	2015	2016	2017	2018	2019	2020	2021	2022		2007	2021
<b>Area Sanitaria</b>	<b>87,0</b>	<b>85,4</b>	<b>82,7</b>	<b>74,9</b>	<b>67,6</b>	<b>61,3</b>	<b>61,2</b>	<b>63,4</b>	<b>66,7</b>	<b>71,0</b>	<b>70,3</b>	<b>76,2</b>	<b>78,3</b>	<b>80,9</b>	<b>78,5</b>	<b>76,8</b>	<b>73,9</b>	<b>-10,2</b>	<b>-1,7</b>
Infermiere-Ostetrica	89,8	88,6	86,8	77,5	67,6	59,6	60,6	63,6	67,8	72,3	71,1	77,5	81,8	84,3	79,9	77,7	75,4	-12,1	-2,2
Riabilitazione	88,3	87,6	85,5	80,7	80,2	78,1	77,4	78,9	80,8	83,2	81,0	83,4	78,4	78,9	77,9	77,1	81,1	-11,2	-0,8
Tecnica	81,2	74,3	70,3	58,4	53,1	50,5	49,5	49,2	51,0	54,8	56,5	65,3	68,4	71,6	74,1	73,9	62,6	-7,3	-0,2
Prevenzione	75,1	85,2	64,8	73,8	60,1	50,2	47,0	42,7	45,4	50,8	54,4	54,7	57,5	66,3	76,8	72,6	61,1	-2,5	-4,2
<b>Totale area sanitaria</b>	<b>87,0</b>	<b>85,4</b>	<b>82,7</b>	<b>74,9</b>	<b>67,6</b>	<b>61,3</b>	<b>61,2</b>	<b>63,4</b>	<b>66,7</b>	<b>71,0</b>	<b>70,3</b>	<b>76,2</b>	<b>78,3</b>	<b>80,9</b>	<b>78,5</b>	<b>76,8</b>	<b>73,9</b>	<b>-10,2</b>	<b>-1,7</b>
<b>Totale tutte le aree</b>	<b>47,9</b>	<b>45,6</b>	<b>45,9</b>	<b>44,0</b>	<b>43,5</b>	<b>40,4</b>	<b>39,8</b>	<b>38,4</b>	<b>38,2</b>	<b>40,8</b>	<b>37,4</b>	<b>37,8</b>	<b>33,1</b>	<b>35,8</b>	<b>40,6</b>	<b>38,5</b>	<b>40,5</b>	<b>-9,4</b>	<b>-2,1</b>
Differenza	39,1	39,8	36,8	30,9	24,1	20,9	21,4	25,0	28,5	30,2	32,9	38,4	45,2	45,1	37,9	38,3			

Tabella 6 B



**CORSI LAUREA PROFESSIONI SANITARIE AA 2024-25**

**POSTI SECONDO CATEGORIE, REGIONI e UNIVERSITA'**

**TOTALE SU 22 PROFILI**

**DIFFERENZE 2024-25 vs 2023-24**

Elab. A. Mastrillo su dati Categorie, Regioni e Università	TOTALE										DIFFERENZE					Categorie		Regioni		Università				
	Categorie	Regioni	Media	Conferenza Stato Regioni	UNIVERSITA'		Bando UE	UNIVERSITA' vs			2023-24	Differenza	2023-24	Differenza	2023-24	Differenza	2023-24	Differenza						
					Extra UE	Totale		Regioni	Categorie	Conferenza Stato Reg.									2023-24	Differenza	2023-24	Differenza		
																							2023-24	Differenza
1	ASSISTENTE SANITARIO	1.010	882	931	952	22	633	611	-241	-28%	-399	-40%	-341	-36%	959	51	5%	870	-18	-2%	671	-60	-9%	
2	DIETISTA	380	393	387	388	43	633	590	197	50%	210	55%	202	52%	397	-17	-4%	357	36	10%	530	60	11%	
3	EDUCATORE PROFESSIONALE	2.183	1.831	2.007	2.013	26	854	828	-1.003	-55%	-1.355	-62%	-1.185	-59%	2.167	16	1%	1.799	32	2%	809	19	2%	
4	FISIOTERAPISTA	3.090	2.576	2.833	2.850	189	3.011	2.822	246	10%	-268	-9%	-28	-1,0%	3.004	86	3%	2.846	-270	-9%	2.722	100	4%	
5	IGIENISTA DENTALE	700	755	728	755	57	970	913	158	21%	213	30%	158	20,9%	683	17	2%	667	88	13%	895	18	2%	
6	INFERMIERE	26.832	25.553	26.193	26.832	523	20.958	20.435	-5.118	-20%	-6.397	-24%	-6.397	-24%	26.899	-67	-0,2%	25.073	480	2%	20.059	376	2%	
7	INFERMIERE PEDIATRICO	193	263	228	263	22	301	279	16	6%	86	45%	16	6,1%	216	-23	-11%	249	14	6%	278	1	0%	
8	LOGOPEDISTA	916	903	910	913	42	1.028	986	83	9%	70	8%	73	8,0%	916	0	0%	890	13	1%	906	80	9%	
9	ORTOTTISTA	361	349	355	349	31	372	341	-8	-2%	-20	-6%	-8	-2,3%	347	14	4%	322	27	8%	320	21	7%	
10	PODOLOGO	219	222	221	222	12	129	117	-105	-47%	-102	-47%	-105	-47%	206	13	6%	211	11	5%	117	0	0%	
11	TEC. AUDIOPROTESISTA	496	383	440	476	29	332	303	-80	-21%	-193	-39%	-173	-36%	476	20	4%	372	11	3%	298	5	2%	
12	OSTEOPATA					20	90	70																
13	OSTETRICA	1.602	1.266	1.434	1.281	120	1.360	1.240	-26	-2%	-362	-23%	-41	-3,2%	1.333	269	20%	1.172	94	8%	1.177	63	5,4%	
14	TEC. LABORATORIO	1.590	1.497	1.544	1.542	146	1.646	1.500	3	0%	-90	-6%	-42	-2,7%	1.555	35	2%	1.424	73	5%	1.375	125	9%	
15	TEC. AUDIOMETRISTA	199	201	200	201	10	113	103	-98	-49%	-96	-48%	-98	-49%	180	19	11%	184	17	9%	94	9	10%	
16	TEC. RADIOLOGIA	1.364	1.316	1.340	1.316	154	1.854	1.700	384	29%	336	25%	384	29,2%	1.253	111	9%	1.229	87	7%	1.570	130	8%	
17	TEC. NEUROFISIOPATOLOGO	127	155	141	155	25	215	190	35	23%	63	50%	35	22,6%	120	7	6%	128	27	21%	180	10	6%	
18	TEC. FISIOPAT. CARDIOCIRCO	252	258	255	258	20	256	236	-22	-9%	-16	-6%	-22	-8,5%	231	21	9%	219	39	18%	208	28	13%	
19	TEC. ORTOPEDICO	279	252	266	279	13	222	209	-43	-17%	-70	-25%	-70	-25%	284	-5	-2%	280	-28	-10%	193	16	8%	
20	TEC. PREVENZIONE LAVORO	878	859	869	869	53	944	891	32	4%	13	1%	22	2,5%	851	27	3%	851	8	1%	921	-30	-3%	
21	TEC. RIABIL. PSICHIATRICA	610	586	598	586	41	566	525	-61	-10%	-85	-14%	-61	-10%	595	15	3%	543	43	8%	480	45	9%	
22	TERAPISTA NEURO ETA' EV.	481	485	483	485	28	468	440	-45	-9%	-41	-9%	-45	-9,3%	451	30	7%	440	45	10%	412	28	7%	
23	TERAPISTA OCCUPAZIONALE	542	493	518	530	11	274	263	-230	-47%	-279	-51%	-267	-50%	533	9	2%	503	-10	-2%	238	25	11%	
	<b>TOTALE</b>	<b>44.304</b>	<b>41.448</b>	<b>42.876</b>	<b>43.515</b>	<b>1.637</b>	<b>37.229</b>	<b>35.592</b>	<b>-5.856</b>	<b>-14%</b>	<b>-8.712</b>	<b>-20%</b>	<b>-7.923</b>	<b>-18%</b>	<b>43.656</b>	<b>648</b>	<b>1,5%</b>	<b>40.629</b>	<b>819</b>	<b>2,0%</b>	<b>34.453</b>	<b>1.139</b>	<b>3,3%</b>	
	<b>AA 2023-24</b>	<b>43.656</b>	<b>40.629</b>	<b>42.143</b>	<b>42.704</b>	<b>1.644</b>	<b>36.097</b>	<b>34.453</b>																
	<b>Differenza 2024 vs 2023</b>	<b>648</b>	<b>819</b>	<b>734</b>	<b>811</b>	<b>-7</b>	<b>1.132</b>	<b>1.139</b>																
		<b>1,5%</b>	<b>2,0%</b>	<b>1,7%</b>	<b>1,9%</b>	<b>-0,4%</b>	<b>3,1%</b>	<b>3,3%</b>																

Tabella 7

**CORSI DI LAUREA PROFESSIONI SANITARIE A. A. 2024 - 25**

**POSTI SECONDO CATEGORIE, REGIONI e UNIVERSITA**

Elab. A. Mastriello su dati Categorie, Regioni e Università	TOTALE SU 22 PROFILI										DIFFERENZE 2024-25 SUL 2023-24									
	TOTALE					DIFFERENZE					Categorie		Regioni		Conferenza Stato Regioni		Università			
	Categorie	Regioni	Conferenza Stato Regioni	Università	Regioni	Conferenza Stato Reg.	Regioni vs Categorie	2023-24	Differenza	2023-24	Differenza	2023-43	Differenza	2023-24	Differenza	2023-24	Differenza			
PIEMONTE	2.937	3.356	3.371	1.922	-1.434	-43%	-1.449	-43%	419	14%	2.799	138	5%	3.280	-91	-3%	1.897	25	1,3%	
V. D'AOSTA	106	109	123	34	-75	-69%	-89	-72%	3	3%	118	-12	-10%	170	47	28%	30	4	13,3%	
LOMBARDIA	6.743	5.749	6.262	4.653	-1.096	-19%	-1.609	-26%	-994	-15%	6.580	163	2%	6.249	-13	0%	4.585	68	1,5%	
P. BOLZANO	524	571	566	265	-306	-54%	-301	-53%	47	9%	536	-12	-2%	575	9	2%	260	5	1,9%	
P.TRENTO	433	434	442	400	-34	-8%	-42	-10%	1	0%	445	-12	-3%	407	27	7%	325	75	23,1%	
VENETO	4.321	4.239	4.328	2.929	-1.310	-31%	-1.399	-32%	-82	-2%	4.273	48	1%	4.209	30	1%	2.776	153	5,5%	
FRIULI V.G.	1.036	1.026	1.086	786	-240	-23%	-300	-28%	-10	-1%	1.034	2	0%	978	48	5%	691	95	13,7%	
LIGURIA	1.228	1.222	1.222	862	-360	-29%	-360	-29%	-6	0%	1.327	-99	-7%	1.222	0	0%	852	10	1,2%	
EMILIA ROMAGNA.	3.142	3.097	3.129	3.004	-93	-3%	-125	-4%	-45	-1%	3.071	71	2%	3.046	51	2%	3.052	-48	-1,6%	
MARCHE	968	1.054	1.055	785	-269	-26%	-270	-26%	86	9%	923	45	5%	987	67	7%	760	25	3,3%	
TOSCANA	2.291	2.027	2.136	1.987	-40	-2%	-149	-7%	-264	-12%	2.301	-10	0%	1.993	34	2%	1.893	94	5,0%	
UMBRIA	740	736	749	617	-119	-16%	-132	-18%	-4	-1%	745	-5	-1%	747	-11	-1%	617	0	0,0%	
LAZIO	5.350	3.858	4.774	6.494	2.636	68%	1.720	36%	-1.492	-28%	5.242	108	2%	4.188	-330	-8%	6.179	315	5,1%	
ABRUZZO	1.124	1.119	1.114	1.062	-57	-5%	-52	-5%	-5	0%	1.171	-47	-4%	1.152	-33	-3%	1.071	-9	-0,8%	
MOLISE	346	205	304	505	300	146%	201	66%	-141	-41%	351	-5	-1%	252	-47	-19%	580	-75	-12,9%	
CAMPANIA	3.938	3.630	3.703	2.450	-1.180	-33%	-1.253	-34%	-308	-8%	3.793	145	4%	3.330	300	9%	2.360	90	3,8%	
PUGLIA	2.731	2.726	2.726	1.718	-1.008	-37%	-1.008	-37%	-5	0%	2.722	9	0%	2.688	38	1%	1.735	-17	-1,0%	
BASILICATA	480	365	414	205	-160	-44%	-209	-50%	-115	-24%	450	30	7%	321	44	14%	205	0	0,0%	
CALABRIA	1.107	1.015	1.070	1.074	59	6%	4	0%	-92	-8%	1.036	71	7%	865	150	17%	991	83	8,4%	
SICILIA	3.449	3.624	3.624	3.149	-475	-13%	-475	-13%	175	5%	3.429	20	1%	3.317	307	9%	2.904	245	8,4%	
SARDEGNA	1.310	1.286	1.317	691	-595	-46%	-626	-48%	-24	-2%	1.310	0	0%	1.296	43	3%	690	1	0,1%	
<b>TOTALE</b>	<b>44.304</b>	<b>41.448</b>	<b>43.515</b>	<b>35.592</b>	<b>-5.856</b>	<b>-14%</b>	<b>-7.923</b>	<b>-18%</b>	<b>-2.856</b>	<b>-6,4%</b>	<b>43.656</b>	<b>648</b>	<b>1%</b>	<b>40.629</b>	<b>819</b>	<b>2,0%</b>	<b>34.453</b>	<b>1.139</b>	<b>3,3%</b>	
Media Reg.-Categ.	<b>42.876</b>																			
<b>TOTALE</b>	<b>43.656</b>	<b>40.629</b>	<b>42.704</b>	<b>34.453</b>	<b>-6.176</b>	<b>-15%</b>	<b>-8.251</b>	<b>-19%</b>	<b>-3.027</b>	<b>-6,9%</b>										
Differenza 2024 vs 2023	<b>1,5%</b>	<b>2,0%</b>	<b>1,9%</b>	<b>3,3%</b>																

Tabella 8

**CORSI DI LAUREA PROFESSIONI SANITARIE A. A. 2024 - 25**

**POSTI SECONDO CATEGORIE, REGIONI e UNIVERSITA'**

**Classe 2 Riabilitazione**

**Classe 1 Infermieristica e Ostetrica**

Elab. A. Masrillo Su dati Categorie, Regioni, Università	INFERMIERE						INFERMIERE PEDIATRICO						OSTETRICA						EDUCATORE PROFESSIONALE						FISIOTERAPISTA						LOGOPEDISTA						ORTOTTISTA						PODologo						TECNICO RIABILITAZIONE PSICHIATRICA						TERAPISTA NEUROPSICO- ETA' EVOLUTIVA						TERAPISTA OCCUPAZIONALE					
	INFERMIERE			INFERMIERE PEDIATRICO			OSTETRICA			EDUCATORE PROFESSIONALE			FISIOTERAPISTA			LOGOPEDISTA			ORTOTTISTA			PODologo			TECNICO RIABILITAZIONE PSICHIATRICA			TERAPISTA NEUROPSICO- ETA' EVOLUTIVA			TERAPISTA OCCUPAZIONALE																																			
	Cate goria	Regi one	Unive rsità	Cate goria	Regi one	Unive rsità	Cate goria	Regi one	Unive rsità	Cate goria	Regi one	Unive rsità	Cate goria	Regi one	Unive rsità	Cate goria	Regi one	Unive rsità	Cate goria	Regi one	Unive rsità	Cate goria	Regi one	Unive rsità	Cate goria	Regi one	Unive rsità	Cate goria	Regi one	Unive rsità	Cate goria	Regi one	Unive rsità																																	
PIEMONTE	1.802	2.300	1.170	18	30	30	80	65	30	190	210	186	190	170	127	70	65	30	23	20	15	4	6	40	40	24	15	15	20	15	20																																			
V. D'AOSTA	52	60	34		3	3	3			8	8		6	0		2	0		4	4		0	0	5	5		1	1		3	3																																			
LOMBARDIA	4.224	3.500	2.503	25	30	29	280	217	210	270	235	220	450	424	419	140	130	109	35	42	39	25	25	78	67	65	95	101	99	55	26	25																																		
P. BOLZANO	200	200	150				20	20		80	80		20	20	20	7	20	20	14	15		6	6	15	15		5	5		20	20	20																																		
P. TRENTO	200	200	200		1		20	10		40	40	40	30	25	25	7	8		5	2		2	1	5	20	20		2	2		11	1																																		
VENETO	3.000	3.000	1.832				100	100	100	200	112	50	169	170	168	70	70	65	20	20	19	5	10	45	45	25	25	25	20	30	30	30	30																																	
FRIULI V.G.	500	500	400		12		30	16	16	120	100	40	100	70	70	30	30	30	15	15	0	8	8	20	30	30		10	10		12	12																																		
LIGURIA	700	700	450	15	18	25	21	21	20	60	50	40	75	75	80	23	23	17	15	15	13	20	20	26	26	25	30	30	20	15	20	20	20																																	
EMILIA ROMAGNA	2.000	2.000	1.552				120	120	181	145	145	113	180	180	214	65	65	106	30	30	70	20	20	43	43	78	20	20	18	30	30	30	28																																	
MARCHE	540	630	410				20	20	30	45	45	25	60	60	60	30	30	60	10	10		3	3	11	15		18	18	20	25	25	25	25																																	
TOSCANA	1.400	1.300	1.179				67	40	63	100	65	40	118	115	123	55	42	58	18	12	12	23	16	37	20	20		12	12	16	16	10	10																																	
UMBRIA	400	400	462				25	25	30	60	60		27	27	35	15	18	20	10	10		1	1	9	9		16	16		25	25	25	25																																	
LAZIO	3.500	2.500	3.730	25	40	65	120	100	139	150	150	25	583	200	566	100	100	160	35	30	50	25	21	60	55	64	10	10	111	111	75	75	64																																	
ABRUZZO	600	600	444				30	30	40	30	30		120	120	137	20	20	46	17	17	42	4	4	18	18	30	25	25	30	27	27	22	22																																	
MOLISE	150	89	335		2		11	9		57	1		14	12	80	4	4		4	3		1	0	7	2		8	6		4	1																																			
CAMPANIA	2.370	2.275	1.270	80	85	85	290	140	140	120	30		250	245	220	90	95	92	25	25	25	18	30	22	22	20	60	60	60	45	45	15	15																																	
PUGLIA	1.650	1.650	1.069				60	60	29	190	190	30	178	178	155	60	60	60	12	12	9	15	15	30	30	22	20	20		40	40	40	40																																	
BASILICATA	230	230	165		2		33	3	10	48	10		20	20	20	8	3		6	5		3	3	7	1		6	6		5	5	5	5																																	
CALABRIA	620	550	774		10		50	45	45	50	50		75	40	75	25	25	35	13	12		10	7	17	5		33	33		22	22	22	22																																	
SICILIA	2.025	2.200	1.950	30	30	45	180	180	113	130	130		350	350	171	70	70	78	30	30	47	25	25	55	55	72	40	40	36	36	36	39	39																																	
SARDEGNA	669	669	356				42	42	44	90	90	19	75	75	57	25	25	0	20	20		1	1	60	63	30	30	30	25	25	25	25	25																																	
TOTALE	26.832	25.553	20.435	193	263	279	1.602	1.266	1.240	2.183	1.831	828	3.090	2.576	2.822	916	903	986	361	349	341	219	222	610	586	525	481	485	440	542	493	263	263																																	
Media Reg.-Cat.	26.193			228			1.434			2.007			2.833			910			355			221					483			518																																				
AA 2023-24	26.899	25.073	20.059	216	249	278	1.333	1.172	1.177	2.167	1.799	809	3.004	2.846	2.722	916	890	906	347	322	320	206	211	117	595	543	480	451	440	412	533	503	238	238																																
Differenza 2024 vs 2023	-0,2%	1,9%	1,9%	-11%	5,6%	0,4%	20%	8,0%	5,4%	0,7%	1,8%	2,3%	2,9%	-9,5%	3,7%	0%	1,5%	8,8%	4,0%	8%	6,6%	6,3%	5,2%	0,0%	2,5%	7,9%	9,4%	6,7%	10%	6,8%	1,7%	-2,0%	11%	11%																																

Tabella 9 A

**CORSI DI LAUREA PROFESSIONI SANITARIE A. A. 2024 - 25**

**POSTI SECONDO CATEGORIE, REGIONI e UNIVERSITA'**

Elab. A. Mastillo su dati Categoric, Regioni, Università	Classe 3 Tecnico assistenziale												Classe 3 Tecnico diagnostica												Classe 4 Prevenzione						
	DIETISTA		IGIENISTA DENTALE		TECNICO ORTOPEDICO		TECNICO FISIOPATOLOGIA CARDIOIRCOL.		TECNICO AUDIO PROTESISTA		TECNICO AUDIO METRISTA		TECNICO NEUROFISIO PAOLOGIA		TECNICO LABORATORIO		TECNICO RADIOLOGIA		ASSISTENTE SANITARIO		TECNICO PREVENZIONE		OSTEOPATA								
	Cate goria	Regi one	Unive rsita'	Cate goria	Regi one	Unive rsita'	Cate goria	Regi one	Unive rsita'	Cate goria	Regi one	Unive rsita'	Cate goria	Regi one	Unive rsita'	Cate goria	Regi one	Unive rsita'	Cate goria	Regi one	Unive rsita'	Cate goria	Regi one	Unive rsita'	Cate goria	Regi one	Unive rsita'				
PIEMONTE	20	25	20	55	55	51	14	20	10	10	15	25	25	15	13	10	9	10	10	10	72	108	60	70	100	70	40	40	28		
V. D'AOSTA	1	1	1	1	1	1	1	1	1	1	1	1	1	1	1	1	1	1	1	1	1	8	8	8	6	6	1	3			
LOMBARDIA	65	65	57	165	179	181	37	37	43	43	25	40	26	25	20	16	15	25	25	185	181	181	172	140	80	75	100	100	97		
P. BOLZANO	5	15	15	20	20	20	2	5	5	5	2	20	25	2	2	10	3	5	2	20	20	20	20	20	25	20	20	20			
P. TRENTO	5	2	2	5	20	20	1	2	2	1	1	2	1	2	1	1	1	2	2	25	25	25	25	25	25	25	25	20	20		
VENETO	35	35	30	60	65	84	25	15	15	15	80	80	65	15	20	20	20	12	15	100	100	115	115	100	100	72	100	100	48	40	
FRIULI V.G.	15	20	30	16	50	30	6	6	6	10	8	10	8	2	3	2	2			50	30	40	25	40	40	40	40	20	20		
LIGURIA	10	15	20	21	21	20	13	13	10	11	10	15	15	10	13	12	10	13	12	60	60	23	32	32	25	20	15	18	15		
EMILIA R.	30	25	85	52	52	114	17	17	18	18	50	20	20	10	10	10	10	13	13	110	110	135	95	95	45	35	25	50	47		
MARCHE	12	12	20	24	24	25	10	3	12	12	15	7	7	4	7	4	2	2	2	35	35	30	45	45	35	31	20	20	20		
TOSCANA	20	20	43	40	35	38	25	20	15	12	10	30	25	32	12	10	10	7	8	90	85	82	80	70	40	40	48	90	70	67	30
UMBRIA	6	6	6	5	5	5	25	7	3	3	5	5	5	2	3	2	3	1	1	35	45	20	30	30	25	25	15	15	25		
LAZIO	35	30	85	50	50	171	15	15	64	30	30	80	25	60	25	20	30	12	35	150	115	313	110	110	60	70	50	100	100	187	
ABRUZZO	10	25	22	20	20	29	10	10	13	12	27	5	1	8	8	8	2	2	50	45	41	50	50	68	40	30	37	25	25	47	
MOLISE	2	2	2	3	3	3	2	3	3	5	2	5	2	2	3	2	3	1	1	35	26	35	10	10	5	1	18	20	25		
CAMPANIA	35	25	25	50	50	35	18	18	18	18	18	20	20	20	15	10	10	12	12	110	145	140	155	155	70	55	35	65	70	55	
PUGLIA	24	24	38	35	30	50	25	25	25	10	10	25	25	19	10	10	10	7	10	110	110	66	115	115	60	60	40	55	55	36	
BASILICATA	5	3	3	8	5	5	1	2	12	12	12	5	3	2	3	2	2	2	2	40	20		20	10	9	9	10	8			
CALABRIA	5	3	20	15	15	30	3	3	6	15	10	25	25	0	8	10	20	10	20	50	50		25	25	40	35	40	15	15		
SICILIA	25	25	80	30	30	15	25	25	15	15	20	30	30	47	30	30	8	8	110	110	135	90	90	105	55	55	29	60	60	129	
SARDEGNA	15	15	15	25	25	0	4	6	6	5	15	15	15	8	10	9	70	70	58	30	30	53	30	30	70	40	40	30	25		
TOTALE	380	393	590	700	755	913	279	252	209	252	236	496	383	303	199	201	103	190	1.590	1.497	1.500	1.364	1.316	1.700	1.010	852	611	878	859	891	70
Media Reg.-Cat	397	397	530	683	667	895	284	280	193	231	208	476	372	298	180	184	94	120	1.555	1.424	1.375	1.253	1.229	1.570	959	870	671	851	851	921	
Differenza 2023 vs 2022	-17	36	60	17	88	18	-5	-28	16	21	39	28	20	11	5	19	17	9	7	35	73	125	111	87	130	51	-18	-60	27	8	-30
	-4,3%	10%	11%	2,5%	13%	2,0%	-1,8%	-10%	8,3%	9,1%	18%	13%	4,2%	3,0%	1,7%	10,6%	9,2%	9,6%	5,8%	2,3%	5,1%	9,1%	8,9%	7,1%	8,3%	5,3%	-2,1%	-8,9%	3,2%	0,9%	-3,3%

Tabella 9 B















**CORSO DI LAUREA IN PODOLOGIA A.A. 2024-25**

**Programmazione posti secondo Regioni e Categoria - a bando dalle Università**

Elab. A. Mastrillo	POPOLAZIONE ABITANTI anno 2023	ORDINE TSRM PSTRP		Richiesta REGIONI		Richiesta CATEGORIA		Conferenza Stato-Regioni		UNIVERSITA'		Dom ande	D/P	Fabbisogno ricalcolato su		Differenze									
		Iscritti Albo anno 2023	*PCA	*PCA	*PCA	*PCA	*PCA	*PCA	*PCA	*PCA	*PCA			Regioni CSR	*PCA	Università vs Stato-Regioni		Regione vs Categoria							
PIEMONTE	4.252.581	7,2%	75	3,1%	1,8	6	2,7%	0,1	4	1,8%	0,1	6	0,2%	0,1	16	0,4	-6	-100%	2	50%					
V. D'AOSTA	123.018	0,2%	1	0,0%	0,8	0	0,0%	0,0	0	0,0%	0,0	0	0,0%	0,0	0	0,4	0	#####	0	#DIV/0!					
LOMBARDIA	10.020.528	17,0%	306	12,7%	3,1	25	11,3%	0,2	25	11,4%	0,2	25	1,0%	0,2	38	0,4	0	0%	0	0%					
P. BOLZANO	536.933	0,9%	27	1,1%	5,0	6	2,7%	1,1	6	2,7%	1,1	6	0,2%	1,1	2	0,4	-6	-100%	0	0%					
P.TRENTO	545.183	0,9%	15	0,6%	2,8	1	0,5%	0,2	2	0,9%	0,4	1	0,0%	0,2	2	0,4	-1	-100%	-1	-50%					
VENETO	4.851.972	8,2%	103	4,3%	2,1	10	4,5%	0,2	5	2,3%	0,1	10	0,4%	0,2	18	0,4	-10	-100%	5	100%					
FRIULI V.G.	1.195.792	2,0%	10	0,4%	0,8	8	3,6%	0,7	8	3,7%	0,7	8	0,3%	0,7	5	0,4	-8	-100%	0	0%					
LIGURIA	1.508.847	2,6%	159	6,6%	10,5	20	9,0%	1,3	20	9,1%	1,3	20	0,8%	1,3	6	0,4	0	0%	0	0%					
EMILIA R.	4.455.188	7,6%	195	8,1%	4,4	20	9,0%	0,4	20	9,1%	0,4	20	0,8%	0,4	12	0,4	-8	-40%	0	0%					
MARCHE	1.484.427	2,5%	84	3,5%	5,7	3	1,4%	0,2	3	1,4%	0,2	3	0,1%	0,2	6	0,4	-3	-100%	0	0%					
TOSCANA	3.664.798	6,2%	294	12,2%	8,0	16	7,2%	0,4	23	10,5%	0,6	16	0,6%	0,4	16	0,4	0	0%	-7	-30%					
UMBRIA	854.378	1,4%	71	3,0%	8,3	1	0,5%	0,1	1	0,5%	0,1	1	0,0%	0,1	3	0,4	-1	-100%	0	0%					
LAZIO	5.720.272	9,7%	557	23,2%	9,7	21	9,5%	0,4	25	11,4%	0,4	21	0,8%	0,4	44	0,8	23	110%	-4	-16%					
ABRUZZO	1.269.963	2,2%	27	1,1%	2,1	4	1,8%	0,3	4	1,8%	0,3	4	0,2%	0,3	5	0,4	-4	-100%	0	0%					
MOLISE	289.413	0,5%	3	0,1%	1,0	0	0,0%	0,0	1	0,5%	0,3	0	0,0%	0,0	1	0,4	0	0%	-1	>100%					
CAMPANIA	5.590.076	9,5%	167	7,0%	3,0	30	13,5%	0,5	18	8,2%	0,3	30	1,2%	0,5	21	0,4	-30	-100%	12	67%					
PUGLIA	3.890.250	6,6%	83	3,5%	2,1	15	6,8%	0,4	15	6,8%	0,4	15	0,6%	0,4	15	0,4	-15	-100%	0	0%					
BASILICATA	533.636	0,9%	10	0,4%	1,9	3	1,4%	0,6	3	1,4%	0,6	3	0,1%	0,6	2	0,4	-3	-100%	0	0%					
CALABRIA	1.838.150	3,1%	62	2,6%	3,4	7	3,2%	0,4	10	4,6%	0,5	7	0,3%	0,4	7	0,4	-7	-100%	-3	-30%					
SICILIA	4.794.512	8,1%	134	5,6%	2,8	25	11,3%	0,5	25	11,4%	0,5	25	1,0%	0,5	18	0,4	-25	-100%	0	0%					
SARDEGNA	1.569.832	2,7%	18	0,7%	1,1	1	0,5%	0,1	1	0,5%	0,1	1	0,0%	0,1	6	0,4	-1	-100%	0	0%					
<b>TOTALE</b>	<b>58.989.749</b>		<b>2.401</b>	<b>4,1</b>		<b>222</b>	<b>0,4</b>		<b>219</b>	<b>0,4</b>		<b>222</b>	<b>0,4</b>		<b>117</b>	<b>0,2</b>	<b>144</b>	<b>1,2</b>	<b>222</b>	<b>0,4</b>	<b>-105</b>	<b>-47%</b>	<b>3</b>	<b>1%</b>	
Rapporto % su iscritti Albo						<b>9,2%</b>			<b>9,1%</b>			<b>9,2%</b>			<b>4,9%</b>				<b>9,2%</b>						
NORD	27.490.042	47%	891	37%	3	96	43%	0,3	90	41%	0,3	96	18%	0,3	57	49%	0,2	54	0,9	103	0,4	-39	-41%	6	7%
CENTRO	12.993.838	22%	1.033	43%	8	45	20%	0,3	56	26%	0,4	45	8%	0,3	60	51%	0,5	90	1,5	49	0,4	15	33%	-11	-20%
SUD	18.505.869	31%	477	20%	3	81	36%	0,4	73	33%	0,4	81	15%	0,4					70	0,4	-81	-100%	8	11%	

\*PCA = Per Centomila Abitanti

A.A. 2023-24	211	206	211	117	158					
Differenza 2024 vs 2023	11	5,2%	13	6%	11	5%	0	0%	-14	-9%

Tabella 21

**CORSO DI LAUREA IN TECNICHE ORTOPEDICHE A.A. 2024-25**

**Programmazione posti secondo Regioni e Categoria - a bando dalle Università**

Elab. A. Mastrillo	POPOLAZIONE ABITANTI anno 2023	ORDINE TSRM PSTRP		Richiesta REGIONI		Richiesta CATEGORIA		Conferenza Stato-Regioni		UNIVERSITA'		Dom ande	D/P	Fabbisogno ricalcolato su		Differenze									
		Iscritti Albo anno 2023	*PCA	*PCA	*PCA	*PCA	*PCA	*PCA	*PCA	*PCA	*PCA			Categoria CSR	*PCA	Università vs Stato-Regioni		Regione vs Categoria							
PIEMONTE	4.252.581	7,2%	156	6,2%	3,7	20	7,9%	0,5	14	5,0%	0,3	20	0,8%	0,5	20	0,5	-20	-100%	6	43%					
V. D'AOSTA	123.018	0,2%	2	0,1%	1,6	0	0,0%	0,0	1	0,4%	0,8	1	0,0%	0,8	1	0,5	-1	-100%	-1	-100%					
LOMBARDIA	10.020.528	17,0%	406	16,2%	4,1	37	14,7%	0,4	37	13,3%	0,4	37	1,4%	0,4	35	16,7%	0,3	14	0,4	47	0,5	-2	-5%	0	0%
P. BOLZANO	536.933	0,9%	8	0,3%	1,5	5	2,0%	0,9	2	0,7%	0,4	5	0,2%	0,9	3	0,5	-5	-100%	3	150%					
P.TRENTO	545.183	0,9%	26	1,0%	4,8	2	0,8%	0,4	1	0,4%	0,2	2	0,1%	0,4	3	0,5	-2	-100%	1	100%					
VENETO	4.851.972	8,2%	116	4,6%	2,4	15	6,0%	0,3	25	9,0%	0,5	16	0,6%	0,3	15	7,2%	0,3	10	0,7	23	0,5	-1	-6%	-10	-40%
FRIULI V.G.	1.195.792	2,0%	23	0,9%	1,9	6	2,4%	0,5	6	2,2%	0,5	6	0,2%	0,5	6	0,5	-6	-100%	0	0%					
LIGURIA	1.508.847	2,6%	85	3,4%	5,6	13	5,2%	0,9	13	4,7%	0,9	13	0,5%	0,9	12	5,7%	0,8	4	0,3	7	0,5	-1	-8%	0	0%
EMILIA R.	4.455.188	7,6%	294	11,7%	6,6	17	6,7%	0,4	17	6,1%	0,4	17	0,7%	0,4	18	8,6%	0,4	14	0,8	21	0,5	1	6%	0	0%
MARCHE	1.484.427	2,5%	58	2,3%	3,9	3	1,2%	0,2	10	3,6%	0,7	10	0,4%	0,7	7	0,5	-10	-100%	-7	-70%					
TOSCANA	3.664.798	6,2%	159	6,3%	4,3	20	7,9%	0,5	25	9,0%	0,7	20	0,8%	0,5	22	10,5%	0,6	6	0,3	17	0,5	2	10%	-5	-20%
UMBRIA	854.378	1,4%	38	1,5%	4,4	7	2,8%	0,8	25	9,0%	2,9	25	1,0%	2,9	4	0,5	-25	-100%	-18	-72%					
LAZIO	5.720.272	9,7%	405	16,2%	7,1	15	6,0%	0,3	15	5,4%	0,3	15	0,6%	0,3	64	30,6%	1,1	31	0,5	27	0,5	49	327%	0	0%
ABRUZZO	1.269.963	2,2%	52	2,1%	4,1	10	4,0%	0,8	10	3,6%	0,8	10	0,4%	0,8	6	0,5	-10	-100%	0	0%					
MOLISE	289.413	0,5%	13	0,5%	4,5	3	1,2%	1,0	2	0,7%	0,7	3	0,1%	1,0	1	0,5	-3	-100%	1	50%					
CAMPANIA	5.590.076	9,5%	221	8,8%	4,0	18	7,1%	0,3	18	6,5%	0,3	18	0,7%	0,3	18	8,6%	0,3	20	1,1	26	0,5	0	0%	0	0%
PUGLIA	3.890.250	6,6%	158	6,3%	4,1	25	9,9%	0,6	25	9,0%	0,6	25	1,0%	0,6	25	12,0%	0,6	15	0,6	18	0,5	0	0%	0	0%
BASILICATA	533.636	0,9%	16	0,6%	3,0	2	0,8%	0,4	1	0,4%	0,2	2	0,1%	0,4	3	0,5	-2	-100%	1	100%					
CALABRIA	1.838.150	3,1%	44	1,8%	2,4	3	1,2%	0,2	3	1,1%	0,2	3	0,1%	0,2	9	0,5	-3	-100%	0	0%					
SICILIA	4.794.512	8,1%	172	6,9%	3,6	25	9,9%	0,5	25	9,0%	0,5	25	1,0%	0,5					23	0,5	-25	-100%	0	0%	
SARDEGNA	1.569.832	2,7%	53	2,1%	3,4	6	2,4%	0,4	4	1,4%	0,3	6	0,2%	0,4	7	0,5	-6	-100%	2	50%					
<b>TOTALE</b>	<b>58.989.749</b>		<b>2.505</b>	<b>4,2</b>		<b>252</b>	<b>0,4</b>		<b>279</b>	<b>0,5</b>		<b>279</b>	<b>0,5</b>		<b>209</b>	<b>0,4</b>	<b>114</b>	<b>0,5</b>	<b>279</b>	<b>0,5</b>	<b>-70</b>	<b>-25%</b>	<b>-27</b>	<b>-10%</b>	
Rapporto % su iscritti Albo						<b>10,1%</b>			<b>11,1%</b>			<b>8,3%</b>			<b>11,1%</b>				<b>11,1%</b>						
NORD	27.490.042	47%	1.116	45%	4,1	115	46%	0,4	116	42%	0,4	117	22%	0,4	80	38%	0,3	42	0,5	130	0,5	-37	-32%	-1	-1%
CENTRO	12.993.838	22%	712	28%	5,5	55	22%	0,4	85	30%	0,7	80	15%	0,6	86	41%	0,7	37	0,4	61	0,5	6	8%	-30	-35%
SUD	18.505.869	31%	677	27%	3,7	82	33%	0,4	78	28%	0,4	82	15%	0,4	43	21%	0,2	35	0,8	88	0,5	-39	-48%	4	5%

\*PCA = Per Centomila Abitanti

A.A. 2023-24	280	284	280	193	102					
Differenza 2024 vs 2023	-28	-10,0%	-5	-2%	-1	0%	16	8%	12	12%

Tabella 22















**CORSI DI LAUREA MAGISTRALE PER LE PROFESSIONI SANITARIE AA 2024-25****Domande su posti a bando**

Elab. A.Mastrillo su dati delle Università		Infermieristica e Ostetrica			Riabilitazione			Tecnico Diagnostica			Tecnico Assistenziale			Prevenzione			TOTALE			Differenza 2024 vs 2023			
UNIVERSITA'	Domande	Posti	D/P	Domand	Posti	D/P	Domand	Posti	D/P	Domand	Posti	D/P	Domand	Posti	D/P	Domande	Posti	D/P	Domande	Posti			
1 TORINO	256	68	3,8	41	15	2,7	25	16	1,6				20	15	1,3	342	114	3,0	-38	-10%	18	19%	
2 NOVARA	324	64	5,1													324	64	5,1	-13	-4%	0	0%	
3 MILANO	191	30	6,4	40	25	1,6	47	23	2,0	26	20	1,3	96	20	4,8	400	118	3,4	-130	-24,5%	3	3%	
4 MILANO Bicocca	180	35	5,1													180	35	5,1	-32	-15,1%	0	0%	
5 MILANO Humanitas	248	40	6,2													248	40	6,2	-5	-2,0%	0	0%	
6 MILANO S.Raffaele	127	50	2,5	29	30	1,0										156	80	2,0	3	2,0%	10	14%	
7 BRESCIA	130	20	6,5													130	20	6,5	-29	-18,2%	0	0%	
8 PAVIA	99	29	3,4													99	29	3,4	-7	-6,6%	0	0%	
9 VERONA	373	75	5,0	34	25	1,4				43	18	2,4				450	118	3,8	-96	-18%	0	0%	
10 PADOVA	235	30	7,8	39	25	1,6	49	25	2,0				59	25	2,4	382	105	3,6	-101	-21%	0	0%	
11 UDINE TRIESTE	260	30	8,7													260	30	8,7	36	16%	0	0%	
12 GENOVA	214	40	5,4	33	25	1,3	18	20	0,9							265	85	3,1	-127	-32%	0	0%	
13 BOLOGNA	280	50	5,6										28	15	1,9	308	65	4,7	-85	-22%	0	0%	
14 PARMA	134	30	4,5													134	30	4,5	-51	-28%	0	0%	
15 MODENA REGGIO	280	84	3,3													280	84	3,3	-10	-3%	38	83%	
16 FERRARA	361	65	5,6	82	50	1,6	45	50	0,9							488	165	3,0	-84	-15%	0	0%	
17 ANCONA	299	75	4,0	52	30	1,7	12	20	0,6	13	20	0,7				376	145	2,6	-176	-32%	-10	-6%	
18 FIRENZE	421	70	6,0	59	30	2,0	18	35	0,5				40	35	1,1	538	170	3,2	-199	-27%	0	0%	
19 PISA	273	50	5,5	25	15	1,7										298	65	4,6	29	11%	20	44%	
20 SIENA	75	25	3,0	15	18	0,8										90	43	2,1	-11	-11%	5	13%	
21 PERUGIA	236	46	5,1	58	30	1,9										294	76	3,9	40	16%	0	0%	
22 ROMA Campus	136	48	2,8													136	48	2,8					
23 ROMA Cattolica	131	60	2,2	44	30	1,5										175	90	1,9	-74	-30%	0	0%	
24 ROMA Sapienza	841	138	6,1	109	49	2,2	94	86	1,1	43	30	1,4	12	10	1,2	1.099	313	3,5	-214	-16%	0	0%	
25 ROMA TorVergata	503	125	4,0	179	60	3,0	57	40	1,4				88	40	2,2	827	265	3,1	33	4%	25	10%	
26 CHIETI	194	52	3,7	17	20	0,9										211	72	2,9	-37	-15%	22	44%	
27 L'AQUILA	365	49	7,4	140	48	2,9	33	25	1,3	25	15	1,7	44	25	1,8	607	162	3,7	-148	-20%	0	0%	
28 CAMPOBASSO	202	47	4,3	43	25	1,7							77	25	3,1	322	97	3,3	150	87%	25	35%	
29 FOGGIA	227	49	4,6				46	40	1,2							273	89	3,1	-226	-45%	-9	-9%	
30 BARI	354	30	11,8	54	20	2,7	26	20	1,3				46	20	2,3	480	90	5,3	3	1%	0	0%	
31 NAPOLI Campania	520	65	8,0													520	65	8,0	9	2%	0	0%	
32 NAPOLI Federico II	354	60	5,9	77	30	2,6	52	30	1,7	21	10	2,1	18	15	1,2	522	145	3,6	68	15%	0	0%	
33 SALERNO	244	35	7,0													244	35	7,0	-38	-13%	0	0%	
34 CATANZARO	381	65	5,9	67	50	1,3	89	50								537	165	3,3	-42	-7%	50	43%	
35 CATANIA	244	50	4,9	78	45	1,7										322	95	3,4	-77	-19%	0	0%	
36 MESSINA	267	123	2,2	39	50	0,8	29	50	0,6							335	223	1,5	-81	-19%	-4	-2%	
37 PALERMO	359	45	8,0	46	50	0,9	31	30	1,0				77	30	2,6	513	155	3,3	-115	-18%	0	0%	
38 SASSARI	235	50	4,7													235	50	4,7	-88	-27%	0	0%	
39 CAGLIARI	517	50	10,3				66	50								583	100	5,8	349	149%	0	0%	
<b>TOTALE</b>	<b>11.070</b>	<b>2.147</b>	<b>5,2</b>	<b>1.400</b>	<b>795</b>	<b>1,8</b>	<b>737</b>	<b>610</b>	<b>1,2</b>	<b>171</b>	<b>113</b>	<b>1,5</b>	<b>605</b>	<b>275</b>	<b>2,2</b>	<b>13.983</b>	<b>3.940</b>	<b>3,5</b>	<b>-1.478</b>	<b>-9,6%</b>	<b>241</b>	<b>6,5%</b>	
NORD	3.692	740	5,0	298	195	1,5	184	134	1,4	69	38	1,8	203	75	2,7	4.446	1.182	3,8	-769	-14,7%	69	6,2%	
CENTRO	3.474	738	4,7	698	330	2,1	214	206	1,0	81	65	1,2	184	110	1,7	4.651	1.449	3,2	-621	-11,8%	110	8,2%	
SUD	3.904	669	5,8	404	270	1,5	339	270	1,3	21	10	2,1	218	90	2,4	4.886	1.309	3,7	-88	-1,8%	62	5,0%	
35 Statali	10.428	1.949	5,4	1.327	735	1,8	737	610	1,2	171	113	1,5	605	275	2,2	13.268	3.682	3,6	-1.538	-10,4%	183	5,2%	
4 private	642	198	3,2	73	60	1,2										715	258	2,8	60	9,2%	58	29,0%	
Corsi		39		24			17			6			12			98					4	5%	
Sedi		48		25			18			6			12			109					8	9%	
% posti per Classe			54%			20%			15%			3%		7%									
Professionisti	477.279		68%	129.229		18%	56.723		8%	24.171		3%	16.027		2%	703.429							
Differenze annuali																							
AA 2023-24	12.095	1.914	6,3	1.753	810	2,2	644	537	1,2	184	113	1,6	785	325	2,4	15.461	3.699	4,2	-1.478	-9,6%	241	6,5%	
Differenza 2024 vs 2023	-1.025	233		-353	-15		93	73		-13	0		-180	-50		-1.478	241						
	-8,5%	12%		-20%	-2%		14%	14%		-7,1%	0%		-23%	-15%		-9,6%	6,5%						
AA 2022-23	11.583	1.644	7,0	1.641	695	2,4	666	512	1,3	195	93	2,1	510	250	2,0	14.595	3.194	4,6	866	5,9%	505	15,8%	
Differenza 2023 vs 2022	512	270		112	115		-22	25		-11	20		275	75		866	505						
	4,4%	16%		6,8%	17%		-3,3%	5%		-5,6%	22%		54%	30%		5,9%	16%						

Tabella 35

## CORSI DI LAUREA MAGISTRALE DELLE PROFESSIONI SANITARIE

Posti per Classe secondo le Regioni, offerta delle Università e Laureati in 21 anni, dal 2004 al 2024

Elab. A.Mastrillo	I Infermier.-Ostetr.				II Riabilitazione				III Tec. Diagn.				III Tec. Assist.				IV Prevenzione				TOTALE			
	Anno	Regio ni	Univer sità	Laureati	Regio ni	Univer sità	Laureati	Regio ni	Univer sità	Laureati	Regi oni	Unive rsità	Laureati	Regi oni	Unive rsità	Laureati	Regio ni	Univer sità	Laureati	Regio ni	Univer sità	Laureati		
2004	808	540	1.347	249%	268	197	311	158%	152	160	186	116%	88	92	107	116%	77	80	89	111%	1.393	1.069	2.040	191%
2005	1.018	870	996	114%	346	322	279	87%	236	251	202	81%	245	140	113	81%	185	75	70	93%	2.030	1.658	1.660	100%
2006	779	796	866	109%	379	382	309	81%	180	288	192	67%	163	145	96	67%	157	130	129	99%	1.658	1.741	1.592	91%
2007	1.176	997	860	86%	421	409	377	92%	314	340	227	67%	166	147	98	67%	213	109	85	78%	2.290	2.002	1.647	82%
2008	1.367	916	975	106%	406	342	374	109%	363	379	344	91%	162	150	136	91%	240	144	144	100%	2.538	1.931	1.973	102%
2009	915	856	874	102%	374	356	289	81%	257	353	299	85%	133	127	108	85%	266	191	146	76%	1.945	1.883	1.716	91%
2010	739	786	795	101%	236	330	386	117%	195	320	279	87%	94	122	107	87%	185	174	176	101%	1.449	1.732	1.743	101%
2011	801	787	754	96%	305	325	281	86%	254	277	239	86%	82	90	78	86%	189	155	128	83%	1.631	1.634	1.480	91%
2012	1.050	986	777	79%	357	445	337	76%	287	403	285	71%	97	115	81	71%	225	195	211	108%	2.016	2.144	1.691	79%
2013	759	939	706	75%	313	522	403	77%	240	396	272	69%	106	155	107	69%	194	195	154	79%	1.612	2.207	1.642	74%
2014	901	1.063	885	83%	314	450	406	90%	289	381	262	69%	127	85	59	69%	228	235	211	90%	1.859	2.214	1.823	82%
2015	931	1.020	782	77%	451	585	441	75%	289	351	283	81%	159	85	68	81%	248	260	209	80%	2.078	2.301	1.783	77%
2016	960	1.120	841	75%	482	625	473	76%	314	322	301	93%	134	85	63	74%	198	265	182	69%	2.088	2.417	1.860	77%
2017	830	1.228	948	77%	367	601	519	86%	242	357	203	57%	123	85	48	57%	190	235	187	80%	1.752	2.506	1.905	76%
2018	980	1.259	980	78%	420	609	475	78%	338	411	223	54%	130	85	46	54%	212	235	147	63%	2.080	2.599	1.871	72%
2019	1.007	1.318	984	75%	479	612	444	73%	355	430	237	55%	159	115	64	55%	226	250	145	58%	2.226	2.725	1.874	69%
2020	2.716	1.499	1.128	75%	865	639	525	82%	423	420	267	64%	254	115	73	64%	267	245	162	66%	4.525	2.918	2.155	74%
2021	3.050	1.536	1.449	94%	865	639	599	94%	423	420	276	66%	254	115	75	66%	267	245	200	82%	4.859	2.955	2.599	88%
2022	5.820	1.644	1.233	75%	1.945	695	556	80%	751	512	307	60%	506	93	56	60%	435	250	175	70%	9.457	3.194	2.327	73%
2023	6.414	1.914	1.436	75%	1.837	810	648	80%	914	537	322	60%	508	113	68	60%	575	325	228	70%	10.248	3.699	2.701	73%
2024	6.616	2.147	1.610	75%	1.790	795	636	80%	1.008	610	366	60%	513	113	68	60%	585	275	193	70%	10.512	3.940	2.873	73%
<b>Totale</b>	<b>39.637</b>	<b>24.221</b>	<b>21.226</b>	<b>88%</b>	<b>13.220</b>	<b>10.690</b>	<b>9.068</b>	<b>85%</b>	<b>7.824</b>	<b>7.918</b>	<b>5.573</b>	<b>73%</b>	<b>4.203</b>	<b>2.372</b>	<b>1.718</b>	<b>72%</b>	<b>5.362</b>	<b>4.268</b>	<b>3.370</b>	<b>79%</b>	<b>70.246</b>	<b>49.469</b>	<b>40.954</b>	<b>83%</b>
<b>Media</b>	<b>1.887</b>	<b>1.153</b>	<b>1.011</b>	<b>88%</b>	<b>630</b>	<b>509</b>	<b>432</b>	<b>85%</b>	<b>373</b>	<b>377</b>	<b>265</b>	<b>73%</b>	<b>200</b>	<b>113</b>	<b>82</b>	<b>72%</b>	<b>255</b>	<b>203</b>	<b>160</b>	<b>79%</b>	<b>3.345</b>	<b>2.356</b>	<b>1.950</b>	<b>83%</b>
Differen. 2024 vs 2023	202	233	175		-47	-15	-12		94	73	44		5	0	0		10	-50	-35		264	241	172	
	3,1%	12,2%	14,2%		-2,6%	-1,9%	-2,2%		10,3%	14%	14%		1,0%	0%	0,0%		1,7%	-15%	-20%		2,6%	6,5%	7,4%	
Corsi nel 2024	39				24				17				6				12				98			
Corsi nel 2023	37				23				15				6				13				94			

Fonte dati: Ministero Università, Regioni e Università

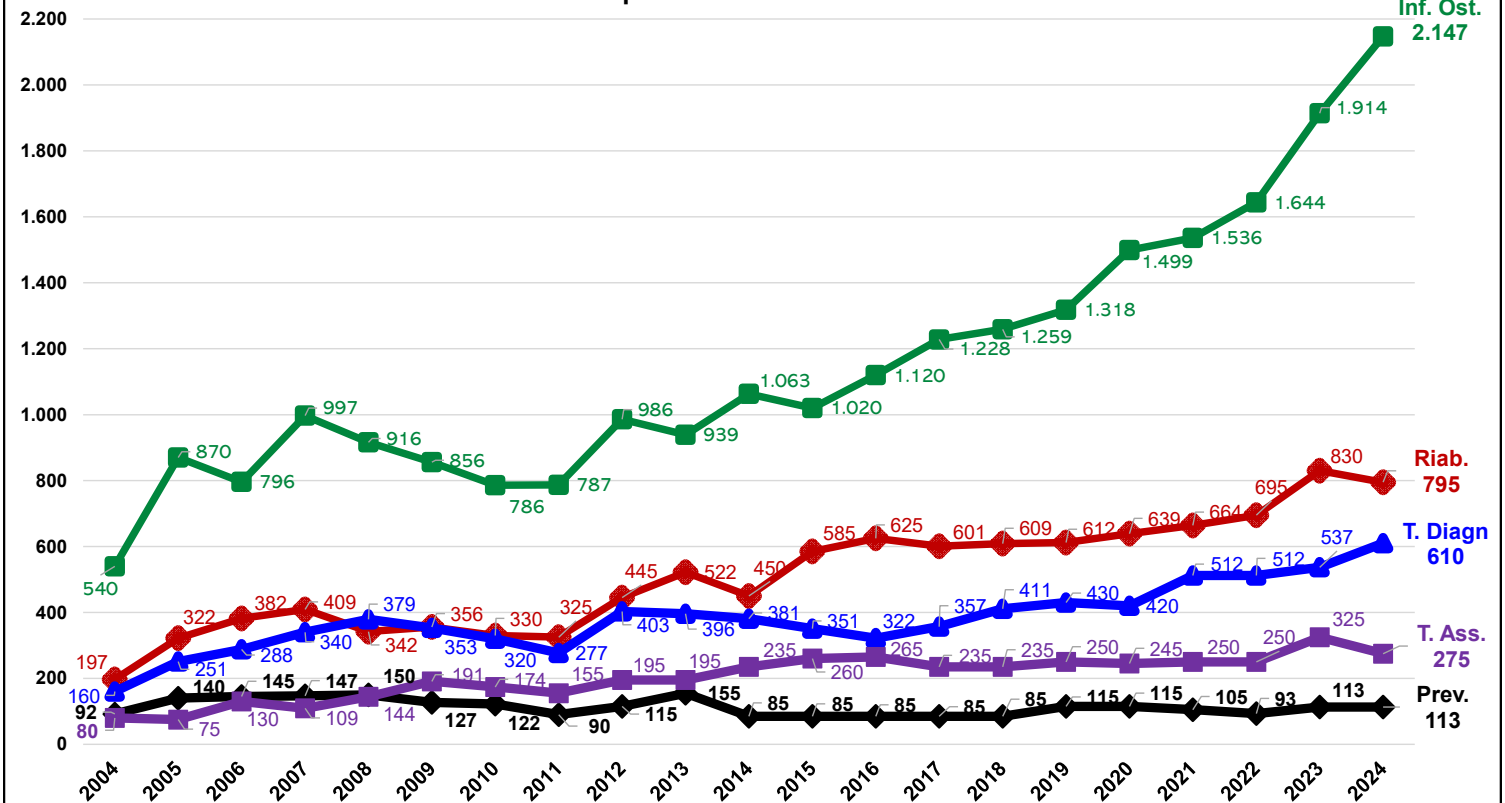
Laureati nei primi 7 anni dal 2004 al 2010 superiori ai posti a bando per gli immatricolati in sovrannumero per titoli specifici.

Tabella 36

## CORSI DI LAUREA MAGISTRALE DELLE PROFESSIONI SANITARIE

Posti Università per Classe in 21 anni dal 2004 al 2024

Elab. A. Mastrillo



## TABELLE

- 1 Domande su Posti, totali per le 49 Università, AA 2024-25 con differenza rispetto allo scorso AA 2023-24
- 2A Domande su Posti, per ognuna delle 49 Università, negli 11 Corsi di Laurea delle Classi I e II
- 2B Domande su Posti, per ognuna delle 45 Università, negli 12 Corsi di Laurea delle Classi III e IV
- 3A Operatori di ognuna delle 23 Professioni con posti a bando e Corsi con sedi
- 3B Domande e Posti in totale nei 24 anni dal 2001 al 2024 e docenti MED/45-50 di ruolo e del Profilo
- 4 Domande su Posti con rapporto D/P sulle 23 Professioni e differenza sullo scorso AA 2023-24, con grafico
- 5 Dati occupazionali AlmaLaurea sui Laureati del 2022 per ognuna delle 16 aree disciplinari
- 6 Dati occupazionali AlmaLaurea sui Laureati nei 16 anni dal 2007 al 2022 per ognuna 22 Professioni Sanitarie
- 7 Fabbisogni Formativi per Professioni e posti a bando, con totali e differenza sullo scorso AA 2024-25
- 8 Fabbisogni Formativi per Regioni e posti a bando, con totali e differenza sullo scorso AA 2024-25
- 9A Fabbisogni Formativi e Posti a bando AA 2024-25 per ogni Regione negli 11 Corsi di Laurea delle Classi I e II
- 9B Fabbisogni Formativi e Posti a bando AA 2024-25 per ogni Regione nei 12 Corsi di Laurea delle Classi III e IV
- 10 Corsi di Laurea in Infermieristica, Domande e posti nei tre anni dal 2021 al 2024
- 11-12 Corsi di Laurea (CL) di Infermiere e di Infermiere Pediatrico per Regione, fabbisogni e offerta AA 2024-25
- 13-14 CL Ostetrica e Fisioterapista per Regione, fabbisogni e offerta formativa AA 2024-25
- 15-16 CL Logopedista e Ortottista per Regione, fabbisogni e offerta AA 2024-25
- 17-18 CL Educatore Professionale e Tecnico Riabilitazione Psichiatrica per Regione, fabbisogni e offerta AA 2024-25
- 19-20 CL Terapista Neuro Psicomotricità età ev. e Terapista Occupazionale per Regione, fabbisogni e offerta AA 2024-25
- 21-22 CL Podologo e Tecnico Ortopedico per Regione, fabbisogni e offerta AA 2024-25
- 23-24 CL Dietista e Igienista Dentale per Regione, fabbisogni e offerta AA 2024-25
- 25-26 CL Tecnico di Laboratorio e Tecnico di Radiologia per Regione, fabbisogni e offerta AA 2024-25
- 27-28 CL Tecnico Neurofisiopatologia e Tecnico Fisiopatologia Cardiocircolatoria per Regione, fabbisogni e offerta AA 2024-25
- 29-30 CL Tecnico Audiometrista e Tecnico Audioprotesista per Regione, fabbisogni e offerta AA 2024-25
- 31-32 CL Assistente Sanitario e Tecnico della Prevenzione per Regione, fabbisogni e offerta AA 2024-25
- 33-CL totali per le 23 Professioni, dati su Fabbisogni, ricalcolo Fabbisogni, posti e domande AA 2024-25
- 34 CL totali per le 21 Regioni, dati su Fabbisogni, ricalcolo Fabbisogni, posti e domande AA 2024-25
- 35 Corsi di Laurea Magistrale, Domande su posti per ognuna delle 39 Università nell' AA 2024-25
- 36 Corsi di Laurea Magistrale, Fabbisogni e posti totali per ognuna delle 5 Classi nei 21 anni dal 2004 al 2024